

令和 3 年 度

# 事業報告書

自 令和 3 年 4 月 1 日

至 令和 4 年 3 月 31 日

公益財団法人鹿児島市公園公社

# 目 次

I 事業報告	
1 事業の概要	1
2 理事会の開催	6
3 評議員会の開催	7
4 監事による決算監査	8
5 事務・事業の改善、見直しの取組	8
6 講習会・研修会出席等	9
7 諸官庁申請・届出	2 1
8 ボランティア活動	2 1
II 公益目的事業	
1 平川動物公園指定管理者事業	2 2
2 かごしま健康の森公園指定管理者事業	8 1
3 かごしま健康の森公園パークゴルフ場指定管理者事業	9 8
4 旧島津氏玉里邸庭園指定管理者事業	1 0 6
5 公園緑化事業	1 0 9
6 八重山公園事業	1 1 2
7 公園管理事業	1 1 6
III 収益事業	1 1 9
IV 組織・業務に関する事項	1 2 0
V 役員等に関する事項	1 2 1
VI 事業報告の附属明細書	1 2 2

# 令和3年度事業報告書

## I 事業報告

### 1 事業の概要

本社は、平成24年4月に公益財団法人へ移行し、鹿児島市と連携しながら、公共施設の管理運営に関する事業を適切に実施し、市民福祉の向上に努めてきました。

令和3年度は、指定管理者事業として、平川動物公園が2期目の1年目、かごしま健康の森公園が4期目の3年目、かごしま健康の森公園パークゴルフ場が1期目の2年目、旧島津氏玉里邸庭園が1期目の1年目となり、各施設においては、これまでの管理運営の実績と経験等を活かした、イベントの充実や、来園者のニーズの把握により、より質の高い市民サービスの提供に努めました。

また、その他の公共施設についても適切な管理運営を行い、公園を活用した都市緑化の推進等に関する業務を行いました。

本社の運営にあたっては、公益財団法人であることを念頭に、引き続き透明性の高い事業運営に努め、効率的な業務の実施に取り組んだほか、新型コロナウイルス感染症対策を行うなど、安心・安全な管理運営に努めました。

#### (1) 公益目的事業

##### ① 平川動物公園指定管理者事業

平川動物公園指定管理者事業では、子どもから大人まで動物園を楽しめるような魅力的なイベントの実施や、どうぶつ学習館を活用した教育普及活動、園内バスによる園内回遊性の向上などに加えて、公式 YouTube チャンネルで、動物の様子や飼育員の解説などを発信し、様々な年代の方々にとってより満足いただける質の高い管理運営に努めました。

管理運営においては、園内の清掃や植栽管理、日常の施設点検整備等に加え、新型コロナウイルス感染症対策として、消毒液の設置や園内バス、遊具等の定期的な消毒など、適切な管理を行いました。

また、アンケート調査やモニター会議を実施し、来園者の声を管理運営に役立てるための取組みを進めました。

飼育展示業務においては、鹿児島市の貴重な財産である飼育動物の適切な飼育及び繁殖に努め、コアラについては令和3年度に4頭が誕生し、国内最多の17頭となりました。



命名されたコアラ（ライト・ヒナタ）

イベントについては、新型コロナウイルス感染症対策のため、動物との接触を伴う「ふれあいコーナー」などは中止し、飼育員が解説を行う「動物のお食事タイム」、「夜の平川動物公園」、「巣箱づくり教室」や「動物の鳴き声クイズ大会」などは、人数制限等の十分な対策を行ったうえで実施しました。

その他、パネル展示やY o u T u b e・ツイッターを活用し、イベントを実施しました。



平川動物公園公式 YouTube にて発信したイベント

教育普及事業においては、人数制限や机・椅子等の消毒など、感染症対策を十分に行い、動物公園が教育施設としての役割を果たせるよう、企画展示や園内学習プログラム・出張講座を実施したほか、実習や職場体験学習を受け入れ、次世代の人材育成に努めました。また、例年実施している「動物講座」については、初の試みとしてライブ配信を行いました。



広報宣伝においては、動物公園の情報等をPRするため、公園情報誌『ZOOっと平川』を作成したほか、JR鹿児島中央駅・博多駅への電照看板掲出、新聞・雑誌への広告掲載などを行いました。

また、新型コロナウイルス感染症対策のため事前申込制となった「夜の平川動物公園」の周知のため、TVCMやポスターの作成及び配布を実施しました。

## ② かがしま健康の森公園指定管理者事業

かがしま健康の森公園は、市民の健康づくりや憩いの場として安全で快適な公園を来園者に提供できるよう、これまでの管理実績や経験を活かした適切な管理運営と様々なイベント等の実施による公園の魅力向上に努めました。

安全対策においては、普通救命講習や屋内プール救難救助訓練、遊戯施設の安全対策を行いました。また、新型コロナウイルス感染症対策として、消毒液の設置や検温の実施を行い、夏期の外プール開放などでは、入場者数の制限を行いました。このほか、大会等の実施の際には、それぞれの主催者に新型コロナウイルス感染症対策を求めなど、来園者が安心して施設を利用できる環境づくりを行いました。

利用促進事業においては、新型コロナウイルス感染症対策のため、接触を伴う「十五夜親子綱引き・ちびっ子相撲」などは中止し、「園児いもほり体験」や「春を迎えるウォーキング」などは参加者同士の間隔をあけたり、規模を縮小するなどの十分な対策を行ったうえで実施しました。



園児いもほり体験



春を迎えるウォーキング

花壇や芝生等の維持管理業務においては、園内花壇を季節の花で彩るとともに、運動広場やカナル、わんぱく広場をオーバーシード（年中緑の芝生が楽しめるよう冬芝の播種を行う）することで年間を通じて緑の芝生を提供しました。また、ガーデニングサポーター活動による花壇の管理や、グリーンサポーター活動による園内の樹木管理を通して、市民と協働した公園づくりにも努めました。

③ かがしま健康の森公園パークゴルフ場指定管理者事業

かがしま健康の森公園パークゴルフ場は、「市民のスポーツ・レクリエーション活動の推進」「県内外の愛好者の利用などによる交流人口の増加」という設置目的、機能を踏まえ、安心安全に使用いただくため、質の高い管理運営を行いました。

利用促進のため「パークゴルフ初心者講習会」や「パークゴルフわくわく親子教室」を開催しました。



パークゴルフ初心者講習会



パークゴルフわくわく親子教室

④ 旧島津氏玉里邸庭園指定管理者事業

歴史的な見地から庭園を訪れる方や美しい景観を目的に訪れる方、茶会の場所として雰囲気重視される方などの様々なニーズに対応した管理運営を行いました。



黒門と庭園内の様子

⑤ 公園緑化事業

公園緑化事業では、中央公園やみなと大通り公園をはじめとした公園の花壇、樹木、芝生等について市と連携を図りながら、市民に親しまれる憩いの場となるよう、適切な管理を行いました。また、引き続き錦江湾公園で「バラの年間管理教室」を実施するとともに、慈眼寺公園の花の広場では、春にネモフィラ、秋にコスモスを植栽しました。このほか、秋と春に「初心者ガーデニング教室」を開催するなど、市民に花と緑にふれあう場を提供しました。

⑥ 八重山公園事業

八重山公園事業では、受付、案内、使用料収納事務及び清掃等業務を実施するとともに、市内有数のキャンプ施設である同公園の魅力を発信するため、「八重山公園だより」を毎月発行しました。例年実施している「八重山公園てんがらキャンプ体験隊」「八重山公園子どもこめ作り体験」については新型コロナウイルス感染症対策のため、中止しました。

⑦ 公園管理事業

公園管理事業では、有料公園施設のテニスコート等の使用料や夜間照明使用料の収納及び使用申込みの受付を実施し、市民サービスの向上に努めました。また、国土交通省の都市緑化月間に合わせ、各公園において花苗の無料配布を実施しました。

(2) 収益事業

収益事業では、平川動物公園やかごしま健康の森公園等での商品販売、平川動物公園食堂の営業等を行い、公益推進事業の財源確保を行いました。

POSシステムを活用した売上分析を基に、来園者のニーズと時季にあった商品提供に努めました。

新商品として新たに、アフリカングルメ、動物にちなんだ缶バッジやコアラクジを販売しました。

また、観光施設における心のバリアフリー認定制度の申請を行い、観光庁より「心のバリアフリー施設」として認定を受けました。

その他、ボルネオ保全トラスト・ジャパンの活動の一環として、引き続き売上の一部が寄付される自動販売機の設置や利用金額の一部が寄付されるWAONカードを販売しました。

## 2 理事会の開催

### (1) 令和3年度第1回理事会

- ① 開催日 令和3年4月19日(月)
- ② 開催方法 定款第40条の規定に基づく決議の省略
- ③ 議案 第1号議案 公益財団法人鹿児島市公園公社評議員会開催の件
- ④ 議決結果 原案どおり決議された。

### (2) 令和3年度第2回理事会

- ① 開催日 令和3年5月28日(金)
- ② 開催方法 通常開催
- ③ 議案 第1号議案 公益財団法人鹿児島市公園公社令和2年度事業報告の件  
第2号議案 公益財団法人鹿児島市公園公社令和2年度決算の件  
第3号議案 公益財団法人鹿児島市公園公社評議員会開催の件
- ④ 議決結果 いずれも原案どおり承認・決議された。
- ⑤ 定款第29条第4項に基づく職務の執行の状況報告を行った。

### (3) 令和3年度第3回理事会

- ① 開催日 令和3年8月23日(月)
- ② 開催方法 定款第40条の規定に基づく決議の省略
- ③ 議案 第1号議案 公益財団法人鹿児島市公園公社評議員会開催の件
- ④ 議決結果 原案どおり決議された。

### (4) 令和3年度第4回理事会

- ① 開催日 令和4年3月17日(木)
- ② 開催方法 通常開催
- ③ 議案 第1号議案 公益財団法人鹿児島市公園公社就業規則一部改正の件  
第2号議案 公益財団法人鹿児島市公園公社育児休業等に関する規程一部改正の件  
第3号議案 公益財団法人鹿児島市公園公社給与規程一部改正の件  
第4号議案 公益財団法人鹿児島市公園公社令和4年度事業計画の件  
第5号議案 公益財団法人鹿児島市公園公社令和4年度収支予算の件  
第6号議案 公益財団法人鹿児島市公園公社評議員会開催の件
- ④ 議決結果 いずれも原案どおり決議された。
- ⑤ 定款第29条第4項に基づく職務の執行の状況報告を行った。

### 3 評議員会の開催

#### (1) 令和3年度第1回評議員会

- ① 開催日 令和3年4月23日（金）
- ② 開催方法 定款第24条に基づく決議の省略
- ③ 議案 第1号議案 公益財団法人鹿児島市公園公社評議員選任の件  
第2号議案 公益財団法人鹿児島市公園公社理事選任の件  
第3号議案 公益財団法人鹿児島市公園公社監事選任の件
- ④ 議決結果 原案どおり決議された。

#### (2) 令和3年度第2回評議員会

- ① 開催日 令和3年6月14日（月）
- ② 開催方法 定款第24条に基づく決議の省略
- ③ 議案 第1号議案 公益財団法人鹿児島市公園公社令和2年度事業報告の件  
第2号議案 公益財団法人鹿児島市公園公社令和2年度決算の件  
第3号議案 公益財団法人鹿児島市公園公社評議員選任の件
- ④ 議決結果 原案どおり承認・決議された。

#### (3) 令和3年度第3回評議員会

- ① 開催日 令和3年9月6日（月）
- ② 開催方法 定款第24条に基づく決議の省略
- ③ 議案 第1号議案 公益財団法人鹿児島市公園公社理事選任の件
- ④ 議決結果 原案どおり決議された。

#### (4) 令和3年度第4回評議員会

- ① 開催日 令和4年3月24日（木）
- ② 開催方法 定款第24条に基づく決議の省略
- ③ 議案 第1号議案 公益財団法人鹿児島市公園公社令和4年度事業計画の件  
第2号議案 公益財団法人鹿児島市公園公社令和4年度収支予算の件
- ④ 議決結果 原案どおり承認された。

## 4 監事による決算監査

実施日 令和4年5月26日（木）

対象 令和3年度事業報告及び決算

結果 事業報告は、法令及び定款に従い、法人の状況を正しく示しているものと認めた。  
決算は、会社の諸規程、公益法人会計基準に準拠して作成されており、決算の計数は正確で、会社の経営状況及び財政状態を適正に表示しているものと認めた。

## 5 事務・事業の改善、見直しの取組

次の取組を継続して行う

### (1) 経費削減

#### ① 節電の徹底

- ・ 昼休みは消灯する。
- ・ 不要な照明器具は点灯しない。
- ・ 窓際の蛍光灯は間引く。
- ・ コピーの使用枚数を削減する。
- ・ クールビズを実施する。
- ・ 冷房運転は次のとおりとする。  
室温の設定温度を 28 度とする。  
室温が 28 度以上のとき入れる。
- ・ 暖房運転は次のとおりとする。  
室温の設定温度を 19 度とする。  
室温が 19 度以下のとき入れる。
- ・ 使用しないパソコンは電源を切る。

#### ② 各種資材購入の際は必要性を確認。

#### ③ 適正価格での購入

### (2) 労働安全衛生の徹底

#### ① 衛生委員会を毎月開催

#### ② 収益係従事者の衛生管理の実施(検便等)

#### ③ 公益社団法人鹿児島県労働基準協会会員継続

各職場での労働災害防止に努めるため、安全教育を実施し職場の事故防止意識の改善を目指すため公益社団法人鹿児島県労働基準協会に入会しております。

#### ④ K Y T 訓練(危険予知訓練)を実施

#### ⑤ 業務に必要な講習会への参加

## 6 講習会・研修会出席等

### (1) 公益社団法人日本動物園水族館協会（JAZA）関係会議等

#### ① 九州沖縄ブロック前期園館長会議

開催日 4月15日（木）～4月16日（金）

場 所 到津の森公園（福岡県）

参加者 1名（平川動物公園長）

内 容 ・各園館近況報告 ・議事（事業計画等）

#### ② 通常総会

開催日 5月27日（木）～5月28日（金）

場 所 WEB開催

参加者 1名（平川動物公園長）

内 容 ・議事（事業報告、決算、事業計画、予算）  
・記念講演「コロナ後の世界 いのちといのちのつながりを考える」  
京都大学名誉教授 山極 壽一 氏

#### ③ 九州沖縄ブロック獣医師臨床研究会

開催日 7月12日（月）

場 所 WEB開催

参加者 2名（飼育展示係）

内 容 ・症例報告「ヒツジの骨折治療」

#### ④ チンパンジー計画推進会議

開催日 9月2日（木）

場 所 WEB開催

参加者 1名（平川動物公園長）

内 容 ・飼育ガイドライン作成 ・繁殖計画および移動計画策定

#### ⑤ レッサーパンダ計画推進会議

開催日 10月25日（月）～10月26日（火）

場 所 WEB開催

参加者 1名（飼育展示係）

内 容 ・各園飼育状況報告 ・繁殖計画策定 ・移動計画策定



⑥ 第30回ゾウ会議

開催日 10月26日(火)～10月27日(水)

場 所 WEB開催

参加者 1名(飼育展示係)

内 容 ・基調講演「ゾウの生態を参考にして飼育する」  
・研究発表「タイヤによるエンリッチメントの試み」

⑦ 九州沖縄ブロック後期園館長会議

開催日 10月28日(木)～10月29日(金)

場 所 九州自然動物公園(大分県)

参加者 1名(平川動物公園長)

内 容 ・各園館近況報告 ・議事(動物福祉評価手順等)

⑧ 第22回種保存会議類別分科会

開催日 11月1日(月)、2日(火)、4日(木)、5日(金)

場 所 WEB開催

参加者 3名(平川動物公園長、飼育展示係)

内 容 ・動物種ごとの飼育ガイドラインについて他

⑨ 第22回種保存会議

開催日 11月11日(木)

場 所 WEB開催

参加者 3名(平川動物公園長、飼育展示係)

内 容 ・飼育ガイドラインについて他

⑩ アマミトゲネズミ検討委員会

開催日 11月18日(木)

場 所 WEB開催

参加者 1名(飼育展示係)

内 容 ・各園飼育状況報告 ・繁殖計画策定 ・移動計画策定

⑪ 東京動物園協会教育普及ふれあいシンポジウム

開催日 11月22日(月)

場 所 WEB開催

参加者 1名(教育普及係)

内 容 ・基調講演「それはすべて子ども動物園からはじまった」ほか

⑫ コアラ計画推進会議

開催日 11月30日(火)

場 所 WEB開催

参加者 1名(飼育展示係)

内 容 ・各園飼育状況報告 ・繁殖計画策定 ・移動計画策定

⑬ 第69回動物園技術者研究会

開催日 12月14日(火)～12月15日(水)

場 所 WEB開催

参加者 3名(飼育展示係)

内 容 ・研究発表等

⑭ 九州沖縄ブロック獣医師臨床研究会

開催日 12月21日(火)

場 所 WEB開催

参加者 1名(飼育展示係)

内 容 ・症例報告「島で管理しているフクロテナガザルの麻酔下処置について」

⑮ 動物福祉基準策定ヒアリング

開催日 12月27日(月)、2月21日(月)

場 所 WEB開催

参加者 2名(平川動物公園長 飼育展示係)

内 容 ・JAZA動物福祉基準策定に向けた説明および質疑応答

⑯ オンライン学芸員研修初級

開催日 1月17日(月)、24日(月)、31日(月)

場 所 WEB開催

参加者 1名(教育普及係)

内 容 ・博物館標本の採集、作成、収蔵方法ならびにその活用法について

⑰ 動物園参加型研修会

開催日 1月19日(水)

場 所 WEB開催

参加者 1名(教育普及係)

内 容 ・グループワーク「動物福祉を伝える教育プログラムの開発」  
・基調講演「動物を視る・観せるを考える」

⑱ ラムサール条約登録記念シンポジウム

開催日 1月22日(土)

場 所 出水市

参加者 1名(平川動物公園長)

内 容 ・講演「ツルの世界へようこそ! ―平川動物公園のツルの紹介―」

⑲ 第28回動物園水族館獣医師臨床研究会

開催日 2月4日(金)

場 所 WEB開催

参加者 1名(飼育展示係)

内 容 ・症例報告等

⑳ 動物園水族館法案説明会

開催日 2月15日(火)

場 所 WEB開催

参加者 1名(平川動物公園長)

内 容 ・動物園水族館法案成立に向けた説明および質疑応答

㉑ 水族館参加型研修会

開催日 2月16日(水)

場 所 WEB開催

参加者 1名(教育普及係)

内 容 ・グループワーク「SDGsを伝える教育プログラムの開発」

㉒ 九州沖縄ブロック動物園水族館技術者研究会

開催日 2月17日(木)

場 所 WEB開催

参加者 3名(飼育展示係)

内 容 ・研究発表「コアラのウォークスルー展示と今後の施設運営」ほか

㉓ 九州沖縄ブロック動物園水族館技術者研修会

開催日 2月18日(金)

場 所 WEB開催

参加者 3名(飼育展示係)

内 容 ・基調講演「アニマルウェルフェアとはなにか?その歴史と未来～産業動物を中心とした話題提供～」

⑭ 九州沖縄ブロック事務主任者会議

開催日 2月24日(木)

場 所 WEB開催

参加者 1名(管理係)

内 容 ・各種イベントやふれあい・タッチングコーナー等の実施について  
・鳥インフルエンザ対策について  
・施設のリニューアルについて

(2) その他研修・会議等

① 新入職員接遇基本研修

実施日 4月22日(木)

場 所 平川動物公園

主 催 公益財団法人鹿児島市公園公社

参加者 4名(緑化係・管理係・飼育展示係)

内 容 ・仕事の基本 ・仕事の進め方 ・接遇の心構え ・電話応対の基本

② 係長・主査研修

実施日 4月23日(金)

場 所 かがしま健康の森公園

主 催 公益財団法人鹿児島市公園公社

参加者 2名(施設係・飼育展示係)

内 容 ・リーダーとしてのコミュニケーション  
・セクハラ・パワハラの知識と心構え  
・魅力的なリーダーと素養

③ 採用時接遇研修

実施日 4月23日(金)、27日(火)

場 所 平川動物公園、かがしま健康の森公園

主 催 公益財団法人鹿児島市公園公社

参加者 21名(総務係・健康の森公園係・緑化係・公園係・管理係・施設係・  
飼育展示係) ※2日間合計

内 容 ・仕事の基本 ・接遇の心構え

④ 主任研修

実施日 4月27日(火)  
場 所 かがしま健康の森公園  
主 催 公益財団法人鹿児島市公園公社  
参加者 2名(総務係・健康の森公園係)  
内 容 ・コミュニケーションリーダー  
・交流分析  
・部下を育てる存在

⑤ 65歳超雇用推進助成金説明会

開催日 6月17日(木)  
場 所 ポリタクセンター鹿児島  
主 催 独立行政法人高齢・障害・求職者雇用支援機構 鹿児島支部  
参加者 2名(総務係)  
内 容 ・制度説明 ・65歳超雇用推進助成金申請方法 ほか

⑥ 公園施設使用料収納事務等研修会

実施日 6月23日(水)  
場 所 かがしま健康の森公園  
主 催 公益財団法人 鹿児島市公園公社  
参加者 7名(公園係)  
内 容 ・有料施設使用料収納事務等に関する研修

⑦ 奄美希少野生生物保護増殖検討会

開催日 7月1日(木)  
場 所 WEB開催  
主 催 環境省  
参加者 1名(飼育展示係)  
内 容 ・保護増殖事業の実施状況・傷病保護報告・交通事故対策等

⑧ 刈払機取扱作業安全衛生教育講習

開催日 7月6日(火)  
場 所 かがしま森林組合南薩支所(鹿児島県)  
主 催 林業・木材製造業労働災害防止協会鹿児島県支部  
参加者 7名(健康の森公園係・緑化係・施設係)  
内 容 ・刈払機に関する知識 ・刈払機の操作

⑨ 伐木等教務（チェーンソー等）特別教育

開催日 7月7日（水）

場 所 かがしま森林組合南薩支所（鹿児島県）

主 催 林業・木材製造業労働災害防止協会鹿児島県支部

参加者 7名（健康の森公園係・緑化係・施設係）

内 容 ・チェーンソーに関する知識

⑩ 会計セミナー

開催日 7月7日（水）～8日（木）

場 所 鹿児島県産業会館

主 催 公益財団法人 公益法人協会

参加者 1名（総務係）

内 容 ・会計と簿記の基礎知識 ・公益法人会計

⑪ 社会保険事務担当者研修会

開催日 7月9日（金）、7月27日（火）

場 所 かがしま県民交流センター

主 催 一般財団法人 鹿児島県社会保険協会

参加者 2名（総務係）

内 容 ・労務管理について ・社会保険料、労働保険料等の手続き

⑫ 女性活躍推進法に基づく行動計画の策定等説明会

開催日 7月9日（金）

場 所 鹿児島県合同庁舎

主 催 鹿児島労働局

参加者 1名（総務係）

内 容 ・行動計画の策定について ・パワーハラスメント対策の法制化

⑬ 刈払機取扱作業安全衛生教育講習

開催日 8月3日（火）

場 所 溝辺公民館（鹿児島県）

主 催 林業・木材製造業労働災害防止協会鹿児島県支部

参加者 1名（健康の森公園係）

内 容 ・刈払機に関する知識 ・刈払機の操作

⑭ 安全運転管理者講習

開催日 9月13日(月)

場 所 川商ホール

主 催 一般社団法人 鹿児島県安全運転管理協議会

参加者 1名(健康の森公園係)

内 容 安全運転管理者の講習

⑮ アーク溶接等特別教育

実施日 9月14日(火)～16日(木)

場 所 鹿児島市七ツ島(鹿児島教習所)

主 催 公益社団法人 鹿児島県労働基準協会

参加者 2名(施設係)

内 容 ・アーク溶接等の関する知識 ・アーク溶接装置等の取扱い及び作業方法

⑯ 安全運転管理者講習

開催日 9月21日(火)

場 所 川商ホール

主 催 一般社団法人 鹿児島県安全運転管理協議会

参加者 1名(管理係)

内 容 安全運転管理者の講習

⑰ 食品衛生責任者養成講習会

開催日 10月5日(火)

場 所 かがしま県民交流センター

主 催 公益社団法人 鹿児島県食品衛生協会

参加者 1名(収益係)

内 容 ・衛生法規 ・公衆衛生学 ・食品衛生学

⑱ 甲種防火管理新規講習

実施日 10月20日(水)～21日(木)

場 所 サンアリーナ川内

主 催 鹿児島市消防局

参加者 2名(管理係・健康の森公園係)

内 容 ・防火管理の意義及び制度

・防火管理に係る訓練及び教育 ほか



⑲ 刈払機取扱作業者安全衛生教育講習

開催日 10月26日(火)  
場 所 かがしま森林組合いぶすき支所(鹿児島県)  
主 催 林業・木材製造業労働災害防止協会鹿児島県支部  
参加者 1名(施設係)  
内 容 ・刈払機に関する知識 ・刈払機の操作

⑳ 年末調整等特別講座

開催日 11月1日(月)  
場 所 鹿児島アリーナ 会議室  
主 催 一般財団法人 鹿児島県社会保険協会  
参加者 3名(総務係)  
内 容 ・年末調整等に係る留意点

㉑ 社会保険合同実務研修会

開催日 11月4日(木)  
場 所 鹿児島サンロイヤルホテル  
主 催 一般財団法人 鹿児島県社会保険協会  
参加者 2名(総務係)  
内 容 ・制度改正(傷病手当金・任意継続)及び各種申請書の変更等 ほか

㉒ 日本の動物園と世界の生物多様性保全シンポジウム

開催日 11月19日(金)  
場 所 WEB開催  
主 催 帝京科学大学  
参加者 1名(平川動物公園長)  
内 容 ・講演「オランウータンの保全に向けた現状と課題」

㉓ 伐木等教務(チェーンソー等)特別教育

開催日 11月24日(水)  
場 所 鹿児島県木材銘木市場共同組合(鹿児島県)  
主 催 林業・木材製造業労働災害防止協会鹿児島県支部  
参加者 4名(飼育展示係)  
内 容 ・チェーンソーに関する知識 ・チェーンソーの操作

②④ 観光地視察研修

実施日 11月26日(金)  
場 所 桜島(黒神埋没鳥居～有村溶岩展望所～桜島公民館)  
主 催 公益財団法人鹿児島観光コンベンション協会  
参加者 2名(収益係)  
内 容 桜島観光地視察

②⑤ 伐木等教務(チェーンソー等)特別教育の「補講イ」

開催日 11月29日(月)  
場 所 鹿児島県木材銘木市場共同組合(鹿児島県)  
主 催 林業・木材製造業労働災害防止協会鹿児島県支部  
参加者 5名(飼育展示係)  
内 容 ・チェーンソーに関する知識(補講)

②⑥ 救急救命AED講習

実施日 11月30日(火)  
場 所 かがしま健康の森公園  
主 催 公益財団法人 鹿児島市公園公社  
参加者 15名(公園係)  
内 容 ・訓練用マネキンを使ったAED講習

②⑦ プール衛生管理者講習会

開催日 12月2日(木)～3日(金)  
場 所 コンファレンスプラザ大阪御堂筋(大阪府)  
主 催 公益社団法人 日本プールアメニティ協会  
参加者 1名(健康の森公園係)  
内 容 ・衛生基準 ・水質管理 ・安全管理 ほか

②⑧ ルリカケス捕獲用巣箱調査

開催日 12月7日(火)～12月9日(木)  
場 所 大島郡龍郷町(鹿児島県)  
主 催 東京都恩賜上野動物公園  
参加者 1名(飼育展示係)  
内 容 ・生息域内ルリカケス調査用巣箱の点検、補修作業 ・繁殖検討

②⑨ 遊戯施設安全管理講習会

開催日 12月10日(金)

場 所 北浜フォーラム (大阪府)

主 催 一般社団法人 日本アミューズメント産業協会

参加者 1名 (施設係)

内 容 ・遊戯施設の維持保全計画と運行管理 ・遊戯施設の技術概論

③⑩ ガス溶接技能講習

実施日 12月27日(月)～28日(火)

場 所 鹿児島市七ツ島 (鹿児島教習所)

主 催 公益社団法人 鹿児島県労働基準協会

参加者 1名 (施設係)

内 容 ・ガス溶接等の構造、取扱いの知識 ・関係法令 ほか

③⑪ プール衛生管理者講習会

開催日 1月20日(木)～21日(金)

場 所 リファレンス駅東ビル (福岡市)

主 催 公益社団法人 日本プールアメニティ協会

参加者 1名 (健康の森公園係)

内 容 ・衛生基準 ・水質管理 ・安全管理 ほか

③⑫ フルハーネス型墜落制止用器具特別教育

実施日 1月24日(月)

場 所 鹿児島市七ツ島 (鹿児島教習所)

主 催 公益社団法人 鹿児島県労働基準協会

参加者 2名 (施設係)

内 容 ・墜落制止用器具に関する知識 ・労働災害防止に関する知識 ほか

③⑬ 特定化学物質及び四アルキル鉛等作業主任者技能講習

実施日 1月27日(木)～28日(金)

場 所 鹿児島市七ツ島 (鹿児島教習所)

主 催 公益社団法人 鹿児島県労働基準協会

参加者 1名 (施設係)

内 容 ・健康障害及びその予防措置に関する知識 ・関係法令 ほか

③④ 「電子帳簿保存法」改正セミナー

開催日 2月8日(火)

場 所 WEB開催

主 催 株式会社 プロゴワス

参加者 3名(総務係)

内 容 ・改正電子帳簿保存法のポイントと対策 ほか

③⑤ 観光施設における心のバリアフリー研修

開催日 2月9日(水)

場 所 WEB開催

主 催 鹿児島市観光プロモーション課

参加者 3名(管理係・教育普及係・収益係)

内 容 ・今日からできる心のバリアフリーの取組について

③⑥ 全国公立動物園管理運営・事業連絡会 担当者研修会

開催日 2月16日(水)

場 所 WEB開催

主 催 全国公立動物園管理運営・事業連絡会

参加者 1名(管理係)

内 容 ・キャッシュレス対応 ・コロナ禍における対応 ほか

③⑦ 社会保険事務担当者研修会

開催日 2月22日(火)

場 所 かがしま県民交流センター

主 催 一般財団法人 鹿児島県社会保険協会

参加者 3名(総務係)

内 容 ・退職時の手続き及び任意継続 ・継続再雇用 ほか

③⑧ 障害者雇用納付金制度説明会

開催日 3月3日(木)

場 所 よかセンター

主 催 独立行政法人 高齢・障害・求職者雇用支援機構 鹿児島支部

参加者 3名(総務係)

内 容 ・障害者雇用給付金制度について ・申請書類、方法について ほか

## 7 諸官庁申請・届出

### (1) 鹿児島県へ電子申請

申請・届出日	内容
4月23日(金)	変更の届出(旧島津氏玉里邸庭園の指定管理者指定)
6月4日(金)	変更の届出(評議員、理事及び監事の変更)
6月28日(月)	事業報告書等の提出
8月17日(火)	変更の届出(評議員の変更)
10月15日(金)	変更の届出(理事の変更)
2月1日(火)	変更の届出(収益事業通信販売実施)
3月31日(木)	事業計画書等の提出

### (2) 法務局へ変更登録申請

申請・届出日	内容
5月14日(金)	評議員、理事及び監事の変更
7月14日(水)	評議員の変更
8月19日(木)	理事の変更
9月28日(火)	理事の変更

## 8 ボランティア活動

### (1) 公社職員による動物公園周辺の花壇管理

動物公園入り口交差点及び錦江湾公園入り口交差点の花壇の管理

### (2) 本部事務局周辺の清掃について

毎月第3水曜日に、本部事務局周辺(山下町)の清掃を行いました。



本部事務局周辺清掃

## II 公益目的事業

公益目的事業は、平川動物公園指定管理者事業、かごしま健康の森公園指定管理者事業、かごしま健康の森公園パークゴルフ場指定管理者事業、旧島津氏玉里邸庭園指定管理者事業、及び中央公園等の植栽維持管理等の公園緑化事業、八重山公園事業、公園管理事業を行いました。

### 1 平川動物公園指定管理者事業

平川動物公園の指定管理第2期の初年度である令和3年度は、令和2年度に引き続き新型コロナウイルス感染拡大防止のため、一部施設の閉鎖やイベントの中止などの対策を行いながら管理運営に努めました。

飼育展示業務は野生動物の保護を念頭に「種の保存」を図るため、動物交換やブリーディングローンなどを進め、繁殖を行いました。動物の持つ「本来の姿」や「自然な行動」を見せる展示とし、動物たちが快適に生活できるよう環境エンリッチメントに取り組み、動物にやさしい動物公園を目指すとともに、来園者に驚きや感動をもたらす展示に努めました。

また、どうぶつ学習館を活用した各種企画展や、来園者を対象とした園内学習、地域の高齢者クラブや学校を対象とした出張講座などは感染症拡大防止のため、定員を減らすなど対策を行ったうえで実施し、教育普及活動の啓発に努めました。

その他、園内の安全管理に努め、清掃業務及び花壇・樹木・芝生管理業務を誠実に実施しました。

年間入園者数は422,090人うち有料入園者数265,654人で取扱収納金は、入園料96,209,930円、駐車場使用料20,377,800円、遊具使用料45,378,650円、取扱収納金合計161,966,380円となりました。

#### (1) 使用料収納業務

##### ① 入園者数年度別推移

年 度	平成29年度	平成30年度	令和元年度	令和2年度	令和3年度
入園者数計	560,654人	558,743人	546,117人	396,611人	422,090人
前年度比	101.8%	99.7%	97.7%	72.6%	106.4%
有料入園者数	373,220人	369,358人	367,654人	252,649人	265,644人
前年度比	103.3%	99.0%	99.5%	68.7%	105.1%
無料入園者数	187,434人	189,385人	178,463人	143,962人	156,436人
前年度比	98.9%	101.0%	94.2%	80.7%	108.6%

※有料入園者数には、年間パスポート購入者の2回目以降の入園者及び水族館からの共通チケットを含む

② 年間入園者数及び入園料

区 分		入園者数	入園者 構成比	入園料	
有 料	一 般 大人:500円 小人:100円	大人	140,137人	33.20%	70,068,500円
		小人	35,987人	8.53%	3,598,700円
		小計	176,124人	41.73%	73,667,200円
	団 体 大人:400円 小人:80円	大人	9,478人	2.25%	3,791,200円
		小人	8,464人	2.01%	677,120円
		小計	17,942人	4.25%	4,468,320円
	年間パスポート 大人:1000円 小人:200円	大人	13,513人	3.20%	13,513,000円
		小人	2,617人	0.62%	523,400円
		小計	16,130人	3.82%	14,036,400円
	割 引 大人:400円 小人:80円	大人	182人	0.04%	72,800円
		小人	19人	0.00%	1,520円
		小計	201人	0.05%	74,320円
	よかセンター 大人:300円 小人:無料	大人	1,217人	0.29%	365,100円
		小人	329人	0.08%	0円
		小計	1,546人	0.37%	365,100円
	全旅クーポン 個人大人:500円 個人小人:100円	大人	26人	0.01%	13,000円
		小人	142人	0.03%	14,200円
		小計	168人	0.04%	27,200円
	全旅クーポン 団体大人:400円 団体小人:80円	大人	470人	0.11%	188,000円
		小人	1,198人	0.28%	95,840円
		小計	1,668人	0.40%	283,840円
	水 族 館 共通チケット 動物園販売分	大人	3,948人	0.94%	1,579,200円
		小人	945人	0.22%	85,050円
		小計	4,893人	1.16%	1,664,250円
	計		218,672人	51.81%	94,586,630円
	年 間 パスポート 2回目以降	大人	37,978人	9.00%	—
		小人	4,287人	1.02%	—
小計		42,265人	10.01%	—	
無料(小学生未満、市内宿泊減免等)		156,436人	37.07%	0円	
合 計		417,373人	98.89%	94,586,630円	
別 計	水族館からの 共通チケット	大人	3,867人	0.92%	1,546,800円
		小人	850人	0.20%	76,500円
		小計	4,717人	1.12%	1,623,300円
総 合 計		422,090人	100.0%	96,209,930円	



③ 月別入園者数

単位:人

月	一般			団体				年間パスポート			割引			よかセンター		
	大人	小人	小計	件数	大人	小人	小計	大人	小人	小計	大人	小人	小計	大人	小人	小計
4	16,449	4,776	21,225	43	5,597	466	6,063	5,873	844	6,717	14	3	17	163	51	214
5	10,249	2,422	12,671	21	85	1,461	1,546	4,872	584	5,456	8	2	10	142	33	175
6	7,341	1,382	8,723	5	77	188	265	3,885	408	4,293	4	0	4	42	13	55
7	9,280	2,456	11,736	2	5	117	122	3,786	592	4,378	35	1	36	72	11	83
8	3,757	1,620	5,377	4	28	149	177	1,084	246	1,330	8	3	11	30	12	42
9	0	0	0	0	0	0	0	0	0	0	0	0	0	0	0	0
10	19,027	4,648	23,675	48	717	2,089	2,806	7,698	979	8,677	29	1	30	155	39	194
11	20,242	4,451	24,693	37	1,046	1,678	2,724	5,522	704	6,226	24	4	28	178	38	216
12	11,136	2,579	13,715	20	1,319	874	2,193	3,076	308	3,384	17	2	19	77	23	100
1	15,309	4,583	19,892	2	115	0	115	4,786	779	5,565	22	1	23	132	47	179
2	8,898	2,033	10,931	0	0	0	0	4,895	609	5,504	0	0	0	86	26	112
3	18,449	5,037	23,486	20	489	1,442	1,931	6,014	851	6,865	21	2	23	140	36	176
合計	140,137	35,987	176,124	202	9,478	8,464	17,942	51,491	6,904	58,395	182	19	201	1,217	329	1,546

※年間パスポートには2回目以降入園者及び水族館との年パスおまとめサービスを含む。

※割引対象は、文化施設割引、薩摩大使、ふるさと大使、SUNQパス、チャレンジパス、鹿児島応援者証、かごしま検定、まちかどコメンテーターなど

※令和3年8月14日(土)から9月30日(木)まで新型コロナウイルス感染症対策のため休園(47日間)

月	全旅クーポン(通常)			全旅クーポン(団体)			共通チケット			有料 入園者数	無料 入園者数	合計	構成比
	大人	小人	小計	大人	小人	小計	大人	小人	小計				
4	0	0	0	0	0	0	693	168	861	35,097	15,444	50,541	12.0%
5	0	24	24	0	30	30	291	57	348	20,260	15,215	35,475	8.4%
6	0	29	29	0	21	21	257	26	283	13,673	8,664	22,337	5.3%
7	13	2	15	470	0	470	757	213	970	17,810	10,434	28,244	6.7%
8	0	0	0	0	0	0	422	175	597	7,534	2,887	10,421	2.5%
9	0	0	0	0	0	0	0	0	0	0	0	0	0.0%
10	0	56	56	0	235	235	949	179	1,128	36,801	23,695	60,496	14.3%
11	9	25	34	0	609	609	1,136	175	1,311	35,841	25,725	61,566	14.6%
12	0	0	0	0	266	266	845	179	1,024	20,701	12,862	33,563	8.0%
1	0	0	0	0	0	0	976	290	1,266	27,040	12,639	39,679	9.4%
2	0	0	0	0	0	0	334	47	381	16,928	9,176	26,104	6.2%
3	4	6	10	0	37	37	1,155	286	1,441	33,969	19,695	53,664	12.7%
合計	26	142	168	470	1,198	1,668	7,815	1,795	9,610	265,654	156,436	422,090	100%

## ④ 団体入園者の地域別状況

単位:人

令和3年度	区分	市内		県内		県外		合計	
		団体数	入園者	団体数	入園者	団体数	入園者	団体数	入園者
	大人・小人	50	5,163	172	11,669	14	1,110	236	17,942
	構成比	21.2%	28.8%	72.9%	65.0%	5.9%	6.2%	100%	100%
令和2年度	区分	市内		県内		県外		合計	
		団体数	入園者	団体数	入園者	団体数	入園者	団体数	入園者
	大人・小人	74	5,402	96	5,130	6	207	176	10,739
	構成比	42.0%	50.3%	54.5%	47.8%	3.4%	1.9%	100%	100%
増減		-24	-239	76	6,539	8	903	60	7,203
前年度比		67.6%	95.6%	179.2%	227.5%	233.3%	536.2%	134.1%	167.1%

## ⑤ 県外団体入園者

単位:人

年度	令和3年度			令和2年度			備考
	順位	県名	人員 構成比	県名	人員 構成比	備考	
	1	福岡県	512 46.1%	福岡県	102 55.4%		
	2	長崎県	296 26.7%	熊本県	52 28.3%		
	3	宮崎県	186 16.8%	宮崎県	30 16.3%		
	4	熊本県	86 7.7%	佐賀県	0 0.0%		
	5	沖縄県	30 2.7%	長崎県	0 0.0%		
	-	大分県	0 0.0%	大分県	0 0.0%		
	-	佐賀県	0 0.0%	沖縄県	0 0.0%		
小計①		1,110	100%		184	100%	

年度	令和3年度			令和2年度		備考
	地域	人員 構成比	人員 構成比	人員 構成比	備考	
九州以外	東日本(静岡以東)	0 0.0%	0 0.0%			
	西日本(愛知以西)	0 0.0%	23 100.0%			
	海外	0 0.0%	0 0.0%			
小計②		0	0%	23	100%	
合計①+②		1,110	100%	207	100%	

## ⑥ 無料入園者内訳

単位:人

月	合計	内訳									
		小学生未満		敬老パス				障害者 手帳	友愛 パス	療育 手帳	原爆 手帳
		園児	他	市内	熊本	福岡	北九州				
4月	15,444	442	10,752	572	2	1	3	525	135	341	0
5月	15,215	554	7,820	353	0	0	0	356	87	234	0
6月	8,664	508	5,830	288	0	1	0	269	78	175	0
7月	10,434	76	7,112	197	2	1	9	329	93	213	0
8月	2,887	0	2,362	65	2	1	0	104	35	98	0
9月	0	0	0	0	0	0	0	0	0	0	0
10月	23,695	2,309	15,049	541	1	1	2	685	118	380	0
11月	25,725	3,254	14,152	516	4	3	0	677	136	332	0
12月	12,862	559	7,128	317	2	2	2	374	88	263	0
1月	12,639	43	10,234	500	6	1	6	503	130	406	0
2月	9,176	215	7,689	234	2	3	0	296	69	241	0
3月	19,695	1,187	12,866	603	4	6	0	533	108	366	0
合計	156,436	9,147	100,994	4,186	25	20	22	4,651	1,077	3,049	0

月	減免 申請 (施設)	内訳									
		減免申請 (学校)				新一年生 パス ポート	ウェル カム チケット	招待券	その他		
		市内	福岡	熊本	北九州				イベント等	市内宿泊減免	
4月	401	1,366	0	0	0	270	608	3	0	1校	23
5月	158	4,032	0	0	0	277	331	2	410	13校	601
6月	39	434	0	0	0	168	282	0	5	16校	587
7月	162	98	2	0	0	194	246	2	991	11校	707
8月	1	6	0	0	0	96	93	2	22	0校	0
9月	0	0	0	0	0	0	0	0	0	0校	0
10月	172	2,338	0	0	0	158	503	2	5	28校	1,431
11月	679	2,025	268	0	0	169	432	4	237	42校	2,837
12月	192	653	0	0	0	76	142	0	30	45校	3,034
1月	164	16	0	0	0	0	211	0	21	5校	398
2月	103	141	0	0	0	0	168	3	12	0校	0
3月	581	2,423	0	0	0	0	227	7	24	5校	760
合計	2,652	13,532	270	0	0	1,408	3,243	25	1,757	166校	10,378

⑦ 駐車場利用台数及び使用料

年度 区 分	令和3年度		令和2年度		増減	前年度比
	利用台数	使用料	利用台数	使用料		
大型車(1台・400円)	1,524台	609,600円	1,120台	448,000円	404台	136%
小型車(1台・200円)	98,841台	19,768,200円	97,319台	19,463,800円	1,522台	102%
減免車(1台・無料)	3,425台	0円	3,320台	0円	105台	103%
合 計	103,790台	20,377,800円	101,759台	19,911,800円	2,031台	102%

⑧ 県外からの駐車台数内訳(ナンバープレートによる区分)

年度 区 分	令和3年度			令和2年度			増減	前年度比
	大 型	小 型	合 計	大 型	小 型	合 計		
市内・県内	1,323台	82,879台	84,202台	1,009台	82,933台	83,942台	260台	100%
宮崎県	88台	5,030台	5,118台	24台	4,031台	4,055台	1,063台	126%
熊本県	25台	3,353台	3,378台	15台	3,030台	3,045台	333台	111%
福岡県	62台	3,865台	3,927台	58台	3,749台	3,807台	120台	103%
大分県	6台	585台	591台	2台	543台	545台	46台	108%
長崎県	11台	524台	535台	3台	472台	475台	60台	113%
佐賀県	9台	472台	481台	7台	448台	455台	26台	106%
沖縄県	0台	98台	98台	0台	85台	85台	13台	115%
西日本 (愛知以西)	0台	1,203台	1,203台	0台	1,164台	1,164台	39台	103%
東日本 (静岡以東)	0台	832台	832台	2台	864台	866台	-34台	96%
減免車	0台	3,425台	3,425台	0台	3,320台	3,320台	105台	103%
合計	1,524台	102,266台	103,790台	1,120台	100,639台	101,759台	2,031台	102%

⑨ 大型遊具使用料(使用券の売札(券売機含む))

	普通券(1枚:100円)		回数券 (1冊11枚つづり:1,000円)		使用料計
	枚数	使用料	冊数	使用料	
令和3年度	187,165枚	18,716,500円	22,619冊	22,619,000円	41,335,500円
令和2年度	139,842枚	13,984,200円	16,255冊	16,255,000円	30,239,200円
増減	47,323枚	4,732,300円	6,364冊	6,364,000円	11,096,300円
前年度比	134%	134%	139%	139%	137%

⑩ 小遊具等使用料

	小 遊 具 等(1回:50円)		モテ'イペット・バッテリーカート(1回:100円)		使用料計
	利用人数	使 用 料	利用人数	使 用 料	
令和3年度	30,085人	1,504,250円	25,389人	2,538,900円	4,043,150円
令和2年度	18,338人	916,900円	47,527人	4,752,700円	5,669,600円
増減	11,747人	587,350円	-22,138人	-2,213,800円	-1,626,450円
前年度比	164%	164%	53%	53%	71%

⑪ 遊具使用料合計

	令和3年度	令和2年度	増減	前年度比
合計	45,378,650円	35,908,800円	9,469,850円	126%

⑫ 大型遊具の利用状況

機 種	令和3年度	令和2年度	増減	前年 度比
	利 用 枚 数	利 用 枚 数		
飛行塔	104,897枚	1,811枚	103,086枚	5792%
メリーゴーランド	99,772枚	103,962枚	-4,190枚	96%
チェーンタワー	83,131枚	76,096枚	7,035枚	109%
観覧車	72,233枚	64,075枚	8,158枚	113%
ゴーカート	53,158枚	51,982枚	1,176枚	102%
ミラーハウス	0枚	660枚	-660枚	0%
合 計	413,191枚	298,586枚	114,605枚	138%



観覧車



チェーンタワー



メリーゴーランド



ミラーハウス



飛行塔



ゴーカート

## (2) 管理運營業務

### ① 入園の受付、案内に関する業務

職員を常時2名以上配置し入園の受付、案内等を適切に行いました。

新型コロナウイルス感染症対策のため来園者に利用者カードを記載してもらうほか、利用案内等の掲示やサーモカメラを活用するなど感染症対策に努めました。

ゴールデンウィーク期間と夜間開園については、初めての試みとして往復はがき等による事前申込制での入園制限を行いました。

また、まん延防止等重点措置の適用に伴い、8月14日(土)～9月30日(木)までの48日間休園しました。

### 新型コロナウイルス感染症対策に関する対応



利用案内看板の設置(駐車場・入園ゲート)      サーモカメラの活用(入園ゲート)

※ 詳細は⑨新型コロナウイルス感染症対策に記載

### ② 入園料等の収納に関する業務

使用料の収納、入園券等の交付及び収納金の指定金融機関等への払込を適切に行いました。

### ③ 減免申請の受付等業務

管理規則に基づき入園料等の減免を適切に行いました。

### ④ 動物に関する学術的研究

J A Z A主催のWEB会議等への参加により、学術的研究を図りました。

詳細はI事業報告 6 講習会・研修会出席等を参照

### ⑤ 広報宣伝・誘致活動

利用促進及び事前申込制等の周知のための広報宣伝を行いました。

詳細は(9) 各種広報宣伝事業及び公益推進事業を参照

⑥ その他動物公園の運営管理等に必要な業務

ア 動物脱出緊急避難訓練の実施

猛獣等危険動物脱出防止対策措置要領に基づき、動物脱出避難訓練を実施しました。

日 時：令和3年6月28日（月）

参加者：平川動物公園勤務全職員

内 容：マレーグマが展示場から脱出したものと想定し、「入園者の避難誘導、動物の追跡・捕獲等」について訓練を実施。

（園内放送、無線報告、負傷者搬送など）



動物脱出訓練の様子

イ 消防訓練の実施

消防訓練を実施しました。

実施日：令和4年3月25日（金）・3月28日（月）（2日間）

訓練内容：食堂で火災が発生した想定で初期消火、避難誘導等を実施。

- 1 初期消火（食堂及び遊園地職員が消化器で消火）
- 2 入園者の避難誘導
- 3 消化器操作訓練（南消防署職員の指導のもと）
- 4 南消防署職員の講話



初期消火



消火訓練



## ウ モニタリングの実施

来園者のご意見を聴取し管理運営に役立てるためアンケート調査やモニター会議を実施しました。

### a アンケート調査

実施回数：年4回

実施月：7月、10月、2月、3月

### b モニター会議

実施回数：年2回

実施日：1回目 6月23日（水） 10:00～14:00

2回目 12月22日（水） 10:00～12:00

参加人数：1回目 9名

2回目 6名

### c 意見箱の設置

意見箱をゲート出口に毎日設置しました。



モニター会議状況



モニターによる園内学習の体験

## エ 熱中症対策

テント及びミスト機を活用し、夏季期間中における熱中症対策に努めました。

a 園内放送 こまめな水分補給の呼びかけ

b テント設置 16張り

c ミスト機等設置 29台



カバ展望デッキ（ミスト装置）



白鳥池レストハウス（ミスト装置）

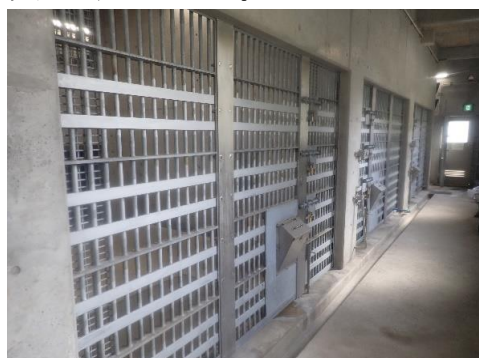
## オ 猛獣飼育の安全対策

猛獣の飼育を、市が設置したカメラを活用し安全確認の徹底に努めました。

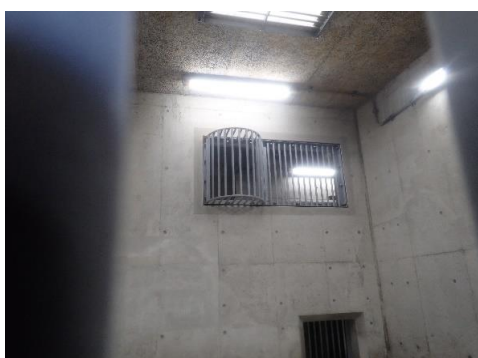
また、令和2年度に引き続き、獣舎内の格子の溶接や金網設置等の対策を実施し危険個所の再確認を行い、施設の改修を行いました。



ライオン舎寝室施工前



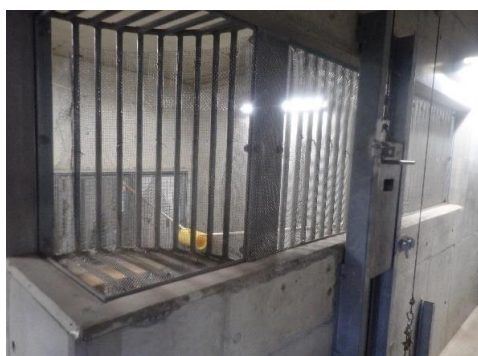
ライオン舎寝室施工後



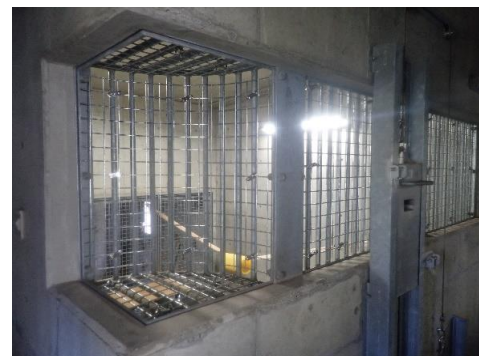
ライオン舎寝室のぞき窓施工前



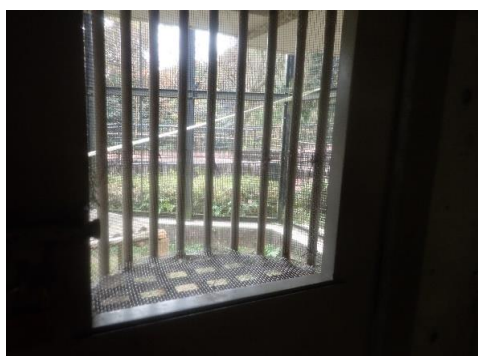
ライオン舎寝室のぞき窓施工後



クロヒョウ寝室施工前



クロヒョウ寝室施工後

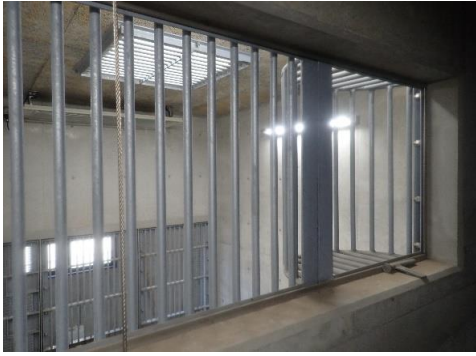


クロヒョウ展示場施工前



クロヒョウ展示場施工後





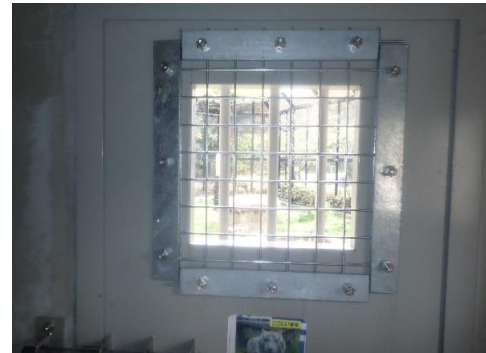
ジャガー寝室のぞき窓施工前



ジャガー寝室のぞき窓施工後



トラ展示場のぞき窓施工前



トラ展示場のぞき窓施工後



トラ寝室餌投入口施工前



トラ寝室餌投入口施工後



キリン舎扉施工前



キリン舎扉施工後

## カ 来園者の安全対策

来園者の安全対策を図るため危険個所の洗い出しを行い施設の改修を行いました。



オオカミ舎前施工前



オオカミ舎前施工後



ライオン・ヒョウバックヤード施工前



ライオン・ヒョウバックヤード施工後



チンパンジーバックヤード前施工前



チンパンジーバックヤード前施工後



キリンパドック前施工前



キリンパドック前施工後



キ 高病原性鳥インフルエンザの対策

近隣県において高病原性鳥インフルエンザが発生したことに伴い、防疫対策を行いました。

対策期間：令和3年11月13日（土）～令和4年3月31日（木）

a 消毒用マットの設置

駐車場料金所・入園ゲート・管理事務所進入路ほか

b 消石灰散布

鳥類獣舎展示場周辺

c 園路消毒液散布

d 鳥類の隔離

e 防鳥ネットの設置



消毒用マット（駐車場料金所）



消毒用マット（入園ゲート）



消毒用マット（管理道路）



防鳥ネットの設置



消毒用マット（管理事務所）



園内消毒作業

⑦ ゴールデンウィークの事前申込について

ゴールデンウィーク期間については往復はがきによる事前申込制での入場制限を行いました。

ア 期 間 令和3年4月29日(木)、5月1日(土)～5日(水)

イ 申込期間 令和3年3月18日(木)～4月20日(火)

ウ 入園者数

4月29日と5月1日～5月5日(6日間)

延べ：入園者 8,665人 駐車台数 2,058台

エ 実施状況



園外での看板設置やプラカードによる案内状況



駐車場料金場付近での当選ハガキ確認





入園ゲートの状況

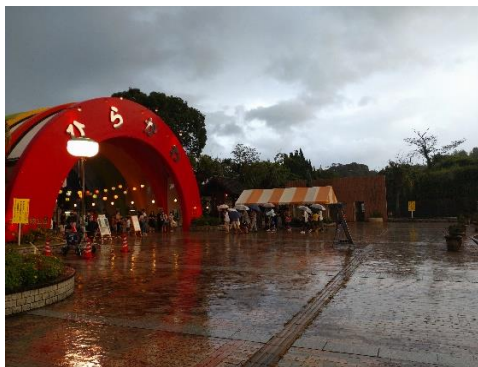


園内バスは繁忙期対応として3台運行を行いました。

⑧ 夜間開園の事前申込について

夜間開園については往復はがき及びホームページの応募フォームによる事前申込制での入場制限を行い開催しました。

また、8月14日からまん延防止等措置重点措置の適用に伴い、休園となったことからホームページや沿道の看板で案内を行うとともに、当選者にメール又は電話で連絡を行いました。



8月7日の入園ゲートの状況



沿道看板への休園案内

⑨ 新型コロナウイルス感染症対策

新型コロナウイルス感染症対策に関する対応を以下のとおり行いました。

ア 消毒ポンプの設置（入園ゲート、食堂、売店、遊園地、どうぶつ学習館）

イ 接客する職員はマスクを着用し対応。

ウ 手洗い、うがい、アルコール消毒を都度行う。

エ アクリル板の設置（食堂、売店）

オ 来園者への入園の際のお願い

a 「利用者カード」の記載

b 消毒液による手指の消毒、マスク着用等「咳エチケット」の励行

c ほかの来園者との間隔をあけての見学

カ 遊園地クリーンアップ作業の実施



利用者カード記載台



利用者カード回収BOX設置



動物を使ったソーシャルディスタンスの案内表示



遊具等の消毒を強化するためクリーンアップ作業を実施





## キ 休園及び施設の休止、閉鎖等

### a 休園

まん延防止等重点処置の適用に伴い、休園しました。

休園期間：令和3年8月14日（土）～9月30日（木） 48日間



休園中の案内表示駐車場入口



沿道看板での休園中案内

### b ミラーハウス閉鎖

閉鎖空間であること、ミラーへの接触が不可避のため、閉鎖（継続）

### c タッチングコーナー・ふれあいコーナー休止

動物への感染、動物を介しての感染の恐れがあることから閉鎖（継続）

### d 食堂席数半減（120→60）

密を避けるため、席数を半減（継続、屋内収容率50%）

## ク 休園中を利用した職員研修

窓口業務、園内バス、遊園地等の接客を伴う職員を主に動物公園の歴史や役割についての講座、園内学習プログラム体験、動物舎のガイドツアー等の研修を実施しました。



学習プログラム体験



動物舎ガイドツアー

ケ 入園ゲートお知らせ看板リニューアル

園内のイベントや見どころ、赤ちゃん紹介などを掲示するお知らせ看板を統一感のあるデザインでリニューアルしました。



お知らせ看板リニューアル前



お知らせ看板リニューアル後

コ イベントの実施

解説イベント等、密を避けられないイベントは中止し、定員の減などの対策ができるものについては十分に行ったうえで実施しました。

また、昨年度開設したYouTubeチャンネルを活用し、イベントを動画で発信したほか、例年実施している「動物講座」については、初の試みとしてライブ配信を行いました。



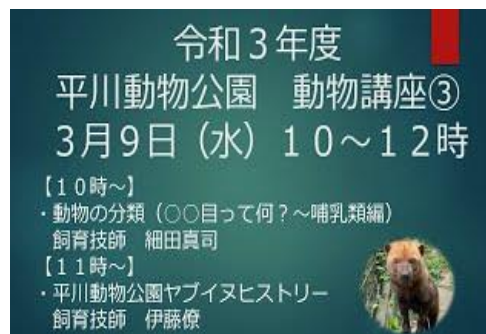
飼育係のロッカールームトーク



ひたすらに水を飲む動画



コアラの命名式



動物講座ライブ配信



### (3) 施設の維持管理に関する業務

#### ① 保守管理

建築物や付属設備等、物品などの保守管理を適切に行いました。

##### ア キリン舎コンクリート修繕

コンクリートが劣化し落下の恐れがあったことから、補修を行いました。



キリン舎コンクリート修繕前



キリン舎コンクリート修繕後



キリン舎コンクリート修繕前



キリン舎コンクリート修繕後

##### イ 飛行塔の塗装

遊園地飛行塔の塗装が劣化していたことから塗装を行いました。



飛行塔塗装前



飛行塔塗装後

#### ウ メリーゴーランドテント補修

遊園地メリーゴーランドのテント破損部分を補修しました。



メリーゴーランド補修前



メリーゴーランド補修後

#### エ しょうぶ橋の修繕

しょうぶ橋の腐食が進行していたことから利用者の安全を図るため床板の取替修繕を行いました。



しょうぶ橋修繕前



しょうぶ橋修繕後

#### オ 園内のベンチ補修

白鳥池のベンチ及び時計塔前のベンチの腐食が進行していたため修繕を行いました。



白鳥池ベンチ修繕前



白鳥池ベンチ修繕後

#### ② 施設及び敷地内清掃業務

施設の良好な衛生環境、美観の維持に心がけ、公共施設として快適な空間を保つため清掃を適切に行いました。

③ 駐車場管理

敷地内及び周辺駐車場の車両監視を行い、繁忙期には車両誘導員を配置し車両の誘導を適切に行いました。

④ 遊具施設の管理

ア メーカーによる大型遊具定期点検

遊具名	業者名	実施日
メリーゴーランド	サノヤス・ライド(株)	6月15日(火)
チェーンタワー		
飛行塔	泉陽興業(株)	6月28日(月)
観覧車		6月29日(火)

イ 安全対策（緊急時における対応自主訓練）

訓練内容	実施日	参加人数
飛行塔の停電時対応訓練	6月5日(土)	10人
	12月4日(土)	8人
観覧車の停電時対応訓練	6月12日(土)	10人
	12月11日(土)	8人

ウ 日常点検及び月例点検(自主点検)

遊園地の遊具施設について、日常的な点検を行い、適切な遊具の運行管理を行いました。

月例点検：日常点検で点検できない箇所を重点的に毎月1回実施

定期点検：繁忙期に備えて、グリスアップ等を年3回実施

遊具機種名	月例点検	定期点検
飛行塔	毎月1回実施	年3回実施 (4月、7月、12月)
メリーゴーランド		
チェーンタワー		
観覧車		
ゴーカー		
ミラーハウス		
メロディーペット		
バッテリーカー		
小遊具		

エ 雷対応（運転を一時停止）

雷の接近時は安全確保のため、観覧車の運転を一時停止しました。

実施日	一時停止回数
5月1日(土)、5月15日(土)、11月12日(金)	各日1回

オ その他（運休）

実施日	事由・対応
4月24日(土)	強風の為、チェーンタワー 13時～13時40分まで運休
5月2日(日)	強風の為、チェーンタワー 15時～終日運休
5月2日(日)	強風の為、観覧車 15時～終日運休
12月17(金)	強風の為、チェーンタワー 15時～終日運休
2月20日(日)	強風の為、チェーンタワー 10時45分～終日運休
3月6日(日)	強風の為、チェーンタワー 16時～終日運休
3月19日(土)	強風の為、チェーンタワー 13時～終日運休

⑤ 園内バスの運行管理

来園者の安全に配慮し、運行を行いました。

月	令和3年度			令和2年度		
	バス利用者数	入園者数	利用率	バス利用者数	入園者数	利用率
4月	11,492	50,541	22.7%	2,572	7,337	35.1%
5月	9,828	35,475	27.7%	3,194	17,259	18.5%
6月	8,088	22,337	36.2%	5,265	21,709	24.3%
7月	10,111	28,244	35.8%	5,510	12,820	43.0%
8月	4,898	10,421	47.0%	10,122	37,693	26.9%
9月	0	0	0.0%	8,376	41,830	20.0%
10月	13,904	60,496	23.0%	10,598	52,363	20.2%
11月	10,633	61,566	17.3%	10,994	58,613	18.8%
12月	9,084	33,563	27.1%	7,490	24,554	30.5%
1月	10,334	39,679	26.0%	8,911	29,765	29.9%
2月	8,305	26,104	31.8%	9,856	39,699	24.8%
3月	12,042	53,664	22.4%	12,265	52,969	23.2%
合計	108,719	422,090	25.8%	95,153	396,611	24.0%

※利用率は入園者との割合

⑥ 警備業務

施設の防犯、防火、防災を万全を期し来園者が安心して利用できるよう巡回等を適切に行いました。



## ⑦ 樹木等の維持管理

園内の芝生、花壇等の維持管理を適切に行い、園内の美化に努めました。

### ア 花壇管理

四季折々の花々を園内の花壇に植え付けました。

また、どうぶつ学習館前の花壇内に中木の移植を行いました。



### イ 芝生管理

園内の芝生管理を適宜行いました。



### ウ 草地・法面管理

レッサーパンダ舎前のソテツ植栽地の剪定、草地・法面の草払いを行いました。



## エ 樹木等の維持管理

遊園地内に桜の新植を行いました。



桜新植前



桜新植後

遊園地内に植栽されているサクラの木が腐食やシロアリ被害等による痛みがあったことから、枯れ枝の落下や強風で倒れる可能性を考慮しサクラの撤去を行いました。



桜腐食状況



桜腐食状況

## オ 花しょうぶ園整備

しょうぶ園圃場の整備及び移植を行いました。

また、日照不足の菖蒲植栽地の一部を花壇として施工しました。



日照不足の植栽地



四季花壇へ変更



池内畦地水漏れ補修を行いました。



水漏れのある圃場



水漏れ補修後

池内木橋床板の腐食箇所を取替修繕しました。



床板補修前



床板補修後

#### カ その他

アフリカ園前、足湯周囲の生垣あとの整備として竹柵を設置しました。



足湯整備前



足湯整備後

#### ⑧ 温泉の衛生管理対策

足湯等の温泉設備について清掃や水質検査等を行い衛生管理に努めました。

(4) 利用促進に関する業務

新型コロナウイルス感染症対策を行ったうえで、イベントを実施しました。

(飼育展示が主となるものは(6) 飼育展示業務参照)

No.	実施日	内容
1	5月1日(土)～7月4日(日)	フォトコンテスト作品募集
2	5月1日(土)～6月30日(水)	動物愛護作文コンクール作品募集
3	5月15日(土)、10月16日(土)	えさ作り・えさやり体験
4	5月22日(土)	動物写真教室
5	5月22日(土)～6月6日(日)	花しょうぶまつり
6	5月22日(土)	花しょうぶまつり 園芸教室
7	6月5日(土)	花しょうぶまつり 花しょうぶ花狩り
8	6月6日(日)	花しょうぶまつり 花しょうぶ株分け体験
9	7月1日(木)～7月31日(土)	動物愛護に関する標語募集
10	7月10日(土)～8月9日(月)	夏休み動物スケッチ大会作品募集
11	7月18日(日)	2021テンダーナイト
12	8月7日(土)、8日(日)	夜間開園 ※14日以降は休園のため中止



えさ作り・えさやり体験



動物写真教室



花しょうぶ株分け体験



2021テンダーナイト



No.	実施日	内容
13	8月8日(日)	ねんどで動物をつくろう
14	8月9日(月・振)	フォトコンテスト表彰式
15	11月23日(火・祝)	動物愛護作文コンクール入賞者表彰式
16	11月23日(火・祝)	夏休み動物スケッチ大会入賞者表彰式
17	12月の土、日	オリジナルカレンダープレゼント
18	1月2日(日)～1月10日(月・祝)	お正月まつり ※土日祝
19	3月19日(土)	ふれあいウォーク in平川動物公園&錦江湾公園



ねんどで動物をつくろう



フォトコンテスト表彰式



動物愛護作文コンクール入賞者表彰式



夏休み動物スケッチ大会入賞者表彰式



オリジナルカレンダープレゼント



ふれあいウォーク in平川動物公園&錦江湾公園

(5) ユーカリ管理に関する業務

年間を通して、県内にあるユーカリ圃場にて新苗補植、新苗支柱固定、草払い、施肥等の維持管理を実施しコアラのエサの確保に努めました。

	4月	5月	6月	7月	8月	9月	10月	11月	12月	1月	2月	3月
園内												
園外												
錦江湾公園												
竜ヶ水												
木根ヶ宇都												
西別府												
芋ヶ迫												
笠松												
新田												
流通団地												
星ヶ峯												
国際大学												

管理作業実施



圃場草払い作業前



圃場草払い作業後



支柱打ち込み作業



施肥作業



植付作業



植付後



(6) 飼育展示業務

- ① 毎日開催イベント⇒新型コロナウイルス感染症対策のため中止
- ② 休日開催イベント⇒新型コロナウイルス感染症対策のため中止
- ③ 毎月開催イベント(飼育係のお話・肉の日)⇒新型コロナウイルス感染症対策のため中止
- ④ 春の動物公園まつり⇒新型コロナウイルス感染症対策のため中止
- ⑤ 動物公園こどもまつり⇒新型コロナウイルス感染症対策のため事前申込制で来園者数制限

⑥ 夏の動物公園まつり 令和3年7月17日(土)～8月31日(火)  
⇒休園(8/14～9/30)のため一部中止・一部SNS発信に変更

No.	実施日	内 容
1	7月10日(土)～8月9日(月・祝)	夏休み動物スケッチ大会
2	7月18日(日)	テンダーナイト
3	8月7日(土)、8日(日)	2021 NIGHT ZOO 夜の平川動物公園 感染症対策のため、事前申込制による人数制限実施
4	8月7日(土)	羊毛工作教室
5	8月8日(日)	ねんどで動物をつくろう (アマミノクロウサギ)
6	9月14日(火)	夜の動物たちの様子 SNS発信



テンダーナイト



羊毛工作教室



ねんどで動物を作ろう



夜の動物たちの様子SNS発信

⑦ 秋の動物公園まつり 令和3年9月～11月

⇒休園(8/14～9/30)のため一部中止・一部SNS発信に変更

No.	実施日	内 容
1	9月18日(土)～11月28日(日)	国際レッサーパンダデー パネル掲示 SNS発信 保護のための募金活動
2	9月20日(月・祝)	長寿動物をお祝いしよう パネル掲示・SNS発信
3	9月22日(水)	世界サイの日 SNS発信
4	10月3日(日)、10月24日(日)	動物の鳴き声クイズ大会
5	10月23日(土)	巣箱づくり教室
6	10月24日(日)	国際テナガザルの日 パネル掲示 SNS発信
7	10月29日(金)	世界キツネザルの日 SNS発信
8	11月1日(月)	計量記念日イベント パネル掲示 SNS発信



国際レッサーパンダデー募金活動



長寿動物をお祝いしよう! SNS発信



世界サイの日 SNS発信



動物の鳴き声クイズ大会



巣箱づくり教室



世界キツネザルの日 SNS発信



⑧ 動物公園お正月まつり 令和4年1月2日(日)～10日(月・祝)

⇒新型コロナウイルス感染症対策のため一部中止・一部SNS発信に変更

No.	実施日	内 容
1	12月27日(月)～令和4年3月31日(木)	干支の動物(寅)展
2	1月2日(日)～3日(月)	干支の動物(寅)に関するクイズ大会
3	1月2日(日)～3日(月)	干支の動物(寅)のワンポイントガイド
4	1月2日(日)～31日(月)	好きな動物に年賀状を出そう
5	1月2日(日)	ボルネオSDGs福ぶくろう 10個販売
6	1月2・3・8・9・10日	オリジナルカレンダープレゼント
7	1月2・3・8・9・10日	オリジナルお守りプレゼント



干支の動物(寅)展



干支の動物ワンポイントガイド

⑨ 春の動物公園まつり ⇒新型コロナウイルス感染症対策のため中止

⑩ その他イベント

No.	実施日	内 容
1	4月1日(木)～5月26日(水)	飼育員の親バカ写真展
2	4月1日(木)～8月13日(金)	てのひら動物園 テーマ「鳥の卵」
3	4月3日(土)～11日(日) 4月3日(土)～11日(日) 4月10日(土)、11日(日)	イースターin平川動物公園 キューピーハント at ふれあいランド エッグアート
4	4月14日(水)	平川動物公園動物講座④(全4回)の最終日
5	4月27日(火)	バクの日パネル掲示
6	5月7日(金)	ヒツジの毛刈り SNS発信



イースターatふれあいランド



ヒツジの毛刈り SNS発信

No.	実施日	内 容
7	5月8日(土)・15日(土)	世界博物館の日ワークショップ
8	5月8日(土)	世界ビントロングデーパネル掲示
9	5月15日(土)・10月16日(土)	エサ作り・エサやり体験
10	5月26日(水)	世界カワウソの日 パネル掲示
11	5月27日(木)～7月14日(水)	雨の日のおすすめポイント パネル掲示
12	6月2日(水)	飼育員のロッカールームトーク(にこい) SNS発信
13	6月5日(土)	歯と口の健康週間 SNS発信
14	6月18日(金)	飼育員のロッカールームトーク(雨の日) SNS発信
15	6月21日(月)	世界キリンの日 パネル掲示 SNS発信
16	6月27日(日)	レッサーパンダスバルの誕生日 SNS発信
17	7月6日(火)	レッサーパンダメロディの誕生日 SNS発信
18	7月7日(水)	七夕・竹の日 SNS発信
19	7月11日(日)	レッサーパンダ風美の誕生日 SNS発信
20	7月16日(金)～11月30日(火)	4園館合同企画かごしまSDGsアクション4クイズラリー
21	7月18日(日)～8月13日(金)	動物たちの暑さ対策 パネル掲示



飼育係のロッカールームトーク(雨の日) SNS発信



歯と口の健康週間 SNS発信



世界キリンの日SNS発信



七夕・竹の日 SNS発信



No.	実施日	内 容
22	7月17日(土)(5月22日、6月13日、7月24日、8月8日、10月24日、11月27日、12月18日にも他施設で合同開催)	4園館合同企画「かごしま子供環境リーダー育成塾」(全8回)の3回目「森がなくなったら困る？」
23	7月24日(土)・25日(日)	青少年のための科学の祭典ブース出展
24	8月3日(火)	飼育員のロッカールームトーク(コアラ担当) SNS発信
25	8月19日(木)	世界オランウータンの日 SNS発信(9月10日)
26	8月24日(火)	動物たちの水飲み動画 SNS発信
27	8月31日(火)	コアラのインディゴがやって来た SNS発信
28	10月1日(金)～1月26日(水)	てのひら動物園 テーマ「爬虫類」
29	10月11日(月)	飼育員のロッカールームトーク(トカラウマ) SNS発信
30	10月12日(火)、11月9日(火)、12月14日(火)	大人のための羊毛教室
31	10月30日(土)	計量記念日 SNS発信 パネル掲示
32	10月30日(土)～11月30日(火)	飼育員提案イベント「動物たちに挑戦！大運動会」
33	12月11日(土)・18日(土)	羊毛を使って雪だるまを作ろう！
34	12月15日(水)、1月19日(水)、3月9日(水)	平川動物公園動物講座(全4回) ※4回目は令和4年4月13日に開催
35	12月25日(土)	平川動物公園オリジナルお守りプレゼント



4園館合同企画「森がなくなったら困る？」



青少年のための科学の祭典



大人のための羊毛教室



動物たちに挑戦！大運動会

No.	実施日	内 容
36	12月25日(土)～1月31日(月)募集 2月15日(火)選定委員会	コアラ(2頭)の赤ちゃん名前選定 ヒナタ(メス)、ライト(オス) 応募総数:1,452票(2頭合計)
37	12月28日(火)	干支の交代式 SNS発信
38	1月23日(日)	日本オランウータンリサーチセンター主催 「バーチャル動物園」 SNS中継
39	2月2日(水)	動物たちの節分行事 SNS発信
40	2月5日(土)～23日(水・祝)	ネコの日 クイズにやり～
41	2月11日(金・祝)～14日(月)	バレンタイン企画「エミューのお守りプレゼント」
42	2月27日(日)	コアラの赤ちゃん命名式 SNS発信
43	3月5日(土)	鹿児島市主催「げいじゅつたいけん！ワークショップ」 「学んで表す・動物観察で絵皿づくり」
44	3月7日(月)～31日(木)	てのひら動物園 テーマ「鳥の卵」
45	3月12日(土)～14日(月)	ホワイトデー企画「エミューのお守りプレゼント」
46	3月13日(日)	野鳥観察会
47	3月19日(土)	ふれあいウオークin平川動物公園&錦江湾公園
48	3月20日(日)	奄美群島世界自然遺産登録記念講演会
49	3月26日(土)～令和4年5月8日(日)	コアラ(3頭)の赤ちゃん名前募集



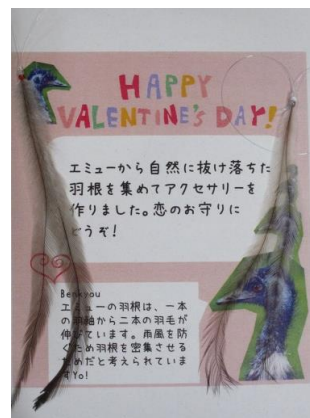
干支の交代式 SNS発信



バーチャル動物園



動物たちの節分行事 SNS発信



エミューの羽のお守り

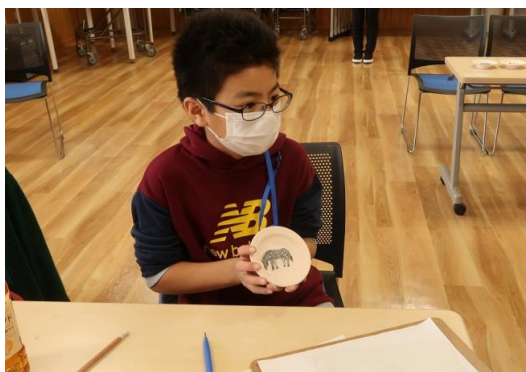




コアラの赤ちゃん(2頭)命名式



コアラの赤ちゃん(2頭)命名式 SNS発信



げいじゅつたいけん！ワークショップ



てのひら動物園 テーマ「爬虫類」



手のひら動物園 テーマ「鳥の卵」



奄美群島世界自然遺産登録記念講演会

(7) 飼育動物に関する事項

① 飼育動物数

ア 令和3年4月1日現在飼育動物数

種別	種類	点数
ほ乳類	82種	653点
鳥類	45種	350点
は虫類	14種	41点
計	141種	1,044点

イ 令和4年3月31日現在飼育動物数

種別	種類	点数
ほ乳類	81種	683点
鳥類	43種	334点
は虫類	14種	39点
計	138種	1,056点

② 繁殖動物

No.	区分	目	動物種	繁殖数	完全育成数	6ヶ月齢未満	飼育区分	
1	哺乳類	有袋目	コアラ	5	5		自然	
2			ベネットアカクビワラビー	1	1		自然	
3			アカカンガルー	7	7		自然	
4		翼手目	エジプトルーセットオオコウモリ	75	8	25	自然	
〃				2		1	人工	
5		霊長目	ショウガラゴ	2	1	1	自然	
6				マントヒヒ	6	3	2	自然
7		偶蹄目	マゲシカ	6	3		自然	
8				ハナジカ	2	1		自然
9				ヒツジ(サフォーク種)	2	2		自然
10				バーバリーシープ	1	1		自然
11		齧歯目	アカネズミ	5	4		自然	
12				テンジクネズミ	4		4	自然
13	ウサギ目	カイウサギ	2	2		自然		
14	鳥類	ペンギン目	フンボルトペンギン	2			自然	
15		ガンカモ目	オシドリ	3			人工	
16			インドクジャク	2	2		自然	
計				127	40	33		

※有袋目:令和3年度に出囊した個体 完全育成数:6ヶ月齢以上に達した個体

6ヶ月齢未満:令和4年3月31日現在 人工繁殖:人工孵化・育雛・保育した個体





コアラ(♀ヒナタ) 9月25日出袋



コアラ(♂ライト) 5月14日生まれ



アカカンガルー(♀ミラン) 4月4日出袋



ベネットアカクビワラビー(♀ベーネ) 5月11日出袋



ショウガラゴ9月13日生まれ



マゲシカ♂5月23日生まれ



バーバリーシープ(♂カンペイ)6月11日生まれ



インドクジャク 8月2日・3日生まれ

③ 死亡動物(6ヶ月齢以上)

No.	区分	目	動物種	死亡数	
1	哺乳類	有袋目	コアラ	1	
2			オオカンガルー	1	
3			アカカンガルー	2	
4		翼手目	エジプトルーセットオオコウモリ	9	
5		霊長目	ワオキツネザル	1	
6			ワタボウシパンシエ	1	
7			アビシニアコロブス	1	
8			エリマキキツネザル	1	
9			ショウガラゴ	1	
10			フサオマキザル	1	
11			マントヒヒ	1	
12			食肉目	ニホンアナグマ	1
13				ミーアキャット	1
14			奇蹄目	チャップマンシマウマ	1
15		偶蹄目	バーバリーシープ	2	
16			ヒツジ(サフォーク種)	3	
17			マゲシカ	4	
18			トカラヤギ	3	
19		齧歯目	アカネズミ	6	
20			テンジクネズミ	2	
21			チンチラ	1	
22			マーラ	1	
23			アマミトゲネズミ	1	
24		ウサギ目	カイウサギ	1	
25	鳥類	ダチョウ科	ダチョウ	1	
26		ツル科	ハゴロモヅル	1	
27			マナヅル	1	
28		フラミンゴ科	ヨーロッパフラミンゴ	3	
29			チリーフラミンゴ	1	
30		ガンカモ科	オシドリ	1	
31			コブハクチョウ	1	
32		トキ科	ショウジョウトキ	1	
33		カラス科	ルリカケス	2	
34		タカ科	ハヤブサ	1	
35		キジ科	セキショクヤケイ	2	
36			インドクジャク	4	
37			コジュケイ	1	
38	爬虫類	リクガメ科	アカアシガメ	1	
39		インドホシガメ	1		
計				69	

④ 搬出動物（4個体）

No.	動物種	個体数	条件	搬出先	備考
1	ミゾゴイ	不明1	譲渡	神戸どうぶつ王国	保護個体の移管
2	パタスザル	♂1	交換	豊橋総合動植物園	個体交換
3	コツメカワウソ	♂2	BL	長野市茶臼山動物園	
計		♂3、♀0、不明1			

※BL:ブリーディングローン

⑤ 搬入動物（13個体）

No.	動物種	個体数	条件	搬入元	備考
1	ルリカケス	♂1 ♀1	受贈	恩賜上野動物園	
2	エリマキキツネザル	♂2	返納	静岡市立日本平動物園	帰属個体の返納
3	コアラ	♀1		名古屋市東山動物園	帰属個体の返納
4	パタスザル	♂1	交換	豊橋総合動植物園	個体交換
5	カリフォルニアアシカ	♀1	BL	油壺水族館	しものせき水族館帰属
6	ルリカケス	♂1	保護	奄美龍郷町いんまや動物病院	保護個体の移管
7	アマミノクロウサギ	♂1		宇検村ゆいの島どうぶつ病院	保護個体の移管
8	キュウシュウムササビ	♂2		始良伊佐地域振興局	
9	キュウシュウムササビ	♂1		国分市	
10	ギンバト	不明		川辺町岩屋公園	
計		♂9、♀3、不明1			



コアラ(♀インディコ)6月10日搬入



カリフォルニアアシカ(♀マリー)10月26日搬入



⑥ ブリーディングローン【貸出】一覧（令和4年3月31日現在）

No.	動物種	B.L数	契約年月日	貸出相手
1	フンボルトペンギン	4	平成12年7月27日	旭川市旭山動物園
2	エリマキキツネザル	1	平成14年9月27日	静岡市立日本平動物園
3	キンカジュー	1	平成17年12月8日	神戸市立王子動物園
4	ブラジルバク	1	平成22年6月12日	長崎バイオパーク
5	キンカジュー	1	平成23年9月21日	広島市安佐動物園
6	アフリカタテガミヤマアラシ	1	平成25年7月9日	福岡市動物園
7	アビシニアコロブス	1	平成25年10月25日	東武動物公園
8	ラマ	1	平成25年3月24日	大牟田市動物園
9	トラ(白変種)	1	平成26年4月25日	アドベンチャーワールド
10	トラ(白変種)	1	平成26年4月25日	姫路セントラルパーク
11	ラマ	1	平成26年7月7日	神戸市立王子動物園
12	クロヒョウ	1	平成26年9月30日	浜松市動物園
13	アフリカタテガミヤマアラシ	1	平成27年2月26日	神戸市立王子動物園
14	ビントロング	1	平成27年2月28日	長野市茶臼山動物園
15	シセンレッサーパンダ	1	平成27年7月15日	羽村市動物園
16	トカラヤギ	3	平成28年3月1日	熊本市動植物園
17	ビントロング	1	平成28年5月17日	神戸市立王子動物園
18	ショウロバ	1	平成28年11月3日	神戸市立王子動物園
19	ヒツジ(サフォーク種)	2	平成28年11月3日	神戸市立王子動物園
20	コツメカワウソ	1	平成29年3月15日	秋田市立大森山動物園
21	ビントロング	1	平成29年10月20日	市原ぞうの国
22	コアラ(コタロウ)	1	平成29年11月10日	多摩動物公園
23	アフリカタテガミヤマアラシ	1	平成30年5月19日	熊本市動植物園
24	アルダブラゾウガメ	1	平成30年9月19日	日立市かみね動物園
25	コアラ(イシン)	1	平成30年12月10日	名古屋市東山動物園
26	アビシニアコロブス	2	平成30年12月26日	浜松市動物園
27	トカラヤギ	2	平成31年1月22日	智光山公園こども動物園
28	フクロテナガザル	1	令和1年5月23日	仙台市八木山動物公園
29	シシオザル	2	令和1年9月27日	よこはま動物園ズーラシア
30	シンリンオオカミ	1	令和1年11月12日	群馬サファリ
31	エリマキキツネザル	1	令和1年11月13日	北九州市到津の森公園
32	カリフォルニアアシカ(リコ)	1	令和2年8月18日	高知県立のいち動物園
33	コアラ(コロン)	1	令和2年10月14日	多摩動物公園
34	コツメカワウソ(バブル・トライ)	2	令和3年6月18日	長野市茶臼山動物園
35	コアラ(ウミ)	1	令和3年7月12日	淡路ファームパーク・イングランドの丘動物園
36	コアラ(コハル)	1	令和3年11月9日	横浜市金沢動物園



⑦ ブリーディングローン【借受】一覧（令和4年3月31日現在）

No.	動物種	B.L数	契約年月日	借受相手
1	ニシチンパンジー(ケイ)	1	平成7年4月1日	札幌市旭山動物園
2	タンチョウ	1	平成18年10月30日	恩賜上野動物園
3	カバ(リョウマ)	1	平成22年2月11日	長崎バイオパーク
4	オグロゾル	1	平成22年10月26日	恩賜上野動物園
5	シセンレッサーパンダ(フウミ)	1	平成23年2月7日	千葉市動物公園
6	ヒガシクロサイ	1	平成24年11月14日	日立市かみね動物園
7	シセンレッサーパンダ(スバル)	1	平成25年4月28日	鯖江市西山動物園
8	ボルネオオランウータン	1	平成25年12月20日	東京都多摩動物公園
9	ベンガルヤマネコ	1	平成26年4月25日	恩賜上野動物園
10	ジャガー(黒変種)	1	平成26年5月22日	神戸市立王子動物園
11	マンドリル(ブラザ)	1	平成26年11月20日	日本モンキーセンター
12	フサオマキザル(ラド・リーブス)	2	平成26年11月20日	日本モンキーセンター
13	ポリビアリスザル(ハッカ)	1	平成26年11月20日	日本モンキーセンター
14	アビシニアコロブス(ラテ)	1	平成26年11月20日	日本モンキーセンター
15	ヤブイヌ(サキョウ)	1	平成27年4月19日	横浜市緑の協会
16	ニシチンパンジー(イチエ・モモ)	2	平成27年4月19日	到津の森公園
17	ニシチンパンジー(ピータン)	1	平成28年8月27日	千葉市動物公園
18	エゾヒグマ	1	平成30年1月22日	阿蘇カドリードミニオン
19	クロゾル(ムツミ)	1	平成30年5月25日	ときわ動物園
20	ソデグロゾル	2	平成30年8月24日	東京都多摩動物公園
21	ヤブイヌ(マドカ)	1	平成30年11月9日	京都市動物園
22	シセンレッサーパンダ(メロディ)	1	平成31年3月29日	よこはま動物園ズーラシア
23	シンリンオオカミ(ショウ)	1	令和1年10月21日	札幌市円山動物園
24	フクロテナガザル(キウイ)	1	令和1年10月21日	日本モンキーセンター
25	カリフォルニアアシカ(マリー)	1	令和3年10月11日	しものせき水族館

(8) 教育普及事業

① どうぶつ学習館入館者数(令和3年度入館者数 33,810人)

	令和2年度					令和3年度				
	子ども	大人	団体	合計	入園者数	子ども	大人	団体	合計	入園者数
4月	342	280	0	622	7,337	1,946	1,704	430	4,080	50,518
5月	0	0	0	0	17,259	1,377	1,109	637	3,123	35,475
6月	422	422	80	924	21,709	876	929	297	2,102	22,337
7月	505	579	0	1,084	12,820	1,208	1,099	73	2,380	28,244
8月	1,507	1,350	0	2,857	37,693	417	415	0	832	10,421
9月	1,290	1,152	531	2,973	41,830	0	0	0	0	0
10月	977	997	902	2,876	52,363	1,887	1,476	960	4,323	60,496
11月	1,590	1,278	428	3,296	58,613	1,704	1,365	1,910	4,979	61,566
12月	632	777	260	1,669	24,554	973	1,042	355	2,370	33,563
1月	958	1,061	16	2,035	29,765	1,559	1,576	21	3,156	39,679
2月	1,599	1,592	580	3,771	39,699	1,367	1,369	20	2,756	26,104
3月	1,815	1,536	470	3,821	52,969	1,619	1,568	522	3,709	53,663
合計	11,637	11,024	3,267	25,928	396,611	14,933	13,652	5,225	33,810	422,066

令和2年度年間入館率(年間入館者数/年間入園者数) 6.5% ※4/11～6/18閉館

令和3年度年間入館率(年間入館者数/年間入園者数) 8.0% ※8/14～9/30閉館

② 企画展示

No.	実施日	内 容	場 所
1	継続中	「羊毛のできた動物たち」	コアラホール
2	～5月26日(水)	2021飼育員の親バカ写真展	コアラホール
3	4月1日(木)～8月13日(金)	コアラのヒミツ展	ホワイトタイガーの部屋
4	6月28日(月)～8月13日(金)	カブトムシ展示	コアラホール
5	継続中	シュレーゲルアオガエル、アカハライモリ展示	コアラホール
6	継続中	オオトラツグミ展示	コアラホール
7	継続中	コウモリラン、クワズイモ	学習館玄関前
8	4月10日(土)～継続中	アコウ、オオタニワタリ、カンノンチク、ヒトデカズラ	学習館玄関前
9	4月27日(火)～	世界バクの日パネル展示	バク展示場前
10	5月27日(木)～7月14日(水)	雨の日のおすすめポイント	コアラホール
11	6月13日(日)～継続中	世界キリンの日パネル展示	アフリカ園前1階通路
12	7月15日(木)～8月14日(土)	祝！世界自然遺産登録 奄美・徳島展	コアラホール
13	7月16日(金)～継続中	世界の気候変動に関するパネル	ホッキョクグマビューイングシェルター
14	10月1日(金)～12月26日(日)	祝！世界自然遺産登録 奄美・徳島展	ホワイトタイガーの部屋
15	8月9日(月)～継続中	第12回フォトコンテスト入賞作品掲示	コアラホール
16	10月1日(金)～1月10日(月)	国際レッサーパンダデーパネル展示	コアラホール
17	10月1日(金)～10月31日(日)	長寿動物パネル展示	コアラホール

No.	実施日	内 容	場 所
18	10月29日(金)～	世界キツネザルの日パネル展示	白鳥池前
19	11月1日(月)～1月10日(月)	計量記念日パネル展	コアラホール
20	11月1日(月)～1月10日(月)	動物愛護に関する標語展示	コアラホール
21	1月11日(火)～3月31日(木)	ラムサール条約登録記念パネル展示「世界に羽ばたく出水のツル」	コアラホール
22	12月27日(月)～3月31日(木)	干支展「トラにまつわるエトセトラ」	ホワイトタイガーの部屋
23	3月22日(火)～	かごしま子供環境リーダー育成塾報告ポスター掲示	コアラホール



2021年3月に産卵孵化したアカハライモリ



アコウ、オオタニワタリなど4月10日(土)～継続



祝！世界自然遺産登録 奄美・徳島展



国際レッサーパンダデーパネル展示



干支の動物(寅)パネル展



世界に羽ばたく出水のツル展

③ 園内学習

No.	実施日	テーマ	団体	人数
1	4月16日(金)	動物園の獣医	錦江湾高校	247名
2	4月16日(金)	職業講話・学芸員	枕崎高校	48名
3	4月23日(金)	動物園の仕事・動物クイズ	広木小学校	134名
4	5月12日(水)	職業講話・学芸員	鹿児島市立長田中学校	98名
5	5月13日(木)	鳴き声クイズ・標本	前之浜小学校	23名
6	5月14日(金)	動物のお話	南九州市立霜出小学校	38名
7	5月14日(金)	動物園の獣医	南さつま市立阿多小学校	61名
8	5月17日(月)	標本観察	鹿児島盲学校	72名
9	5月20日(木)	職業講話・学芸員・獣医	南九州市立川辺中学校	113名
10	5月21日(金)	動物の赤ちゃん	武岡台小学校	51名
11	5月28日(金)	動物園の獣医	石谷小学校	71名
12	5月28日(金)	動物園の獣医	花野小学校	51名
13	5月28日(金)	動物の赤ちゃん・動物園の獣医	瀬々串小学校	35名
14	6月1日(火)	動物園の歴史	西陵女性学級	21名
15	6月8日(火)	コアラの現状	鹿児島国際大学国際文化学部	22名
16	6月11日(金)	動物園の獣医	湧水町立上場小学校	11名
17	9月17日(金)	動物クイズなど	しらゆきこども園	34名
18	10月8日(金)	動物クイズ	霧島市立国分北小学校	77名
19	10月15日(金)	獣医の仕事	牟礼岡小学校	26名
20	10月15日(金)	動物の赤ちゃん	草牟田小学校	79名
21	10月15日(金)	獣医の仕事	日置市立土橋小学校	30名
22	10月19日(火)	獣医の仕事	春山小学校	86名
23	10月19日(火)	獣医の仕事	始良市立加治木小学校	39名
24	10月20日(水)	獣医の仕事	南方小学校	10名
25	10月20日(水)	休憩など	中種子養護学校	3名
26	10月21日(木)	獣医の仕事	薩摩川内市立隈之城小学校	123名
27	10月22日(金)	獣医の仕事	霧島市立日当山小学校	132名
28	10月22日(金)	獣医の仕事	始良市立錦江小学校	43名
29	10月23日(土)	鳴き声クイズ	おひさまこども園	142名
30	10月23日(土)	入園者増の取り組み	鹿児島国際大学経済学部	150名
31	10月27日(水)	動物についてのインタビュー	福平小学校	174名
32	10月30日(土)	休憩など	支援事業あいる	9名
33	11月2日(火)	動物についての質問	辻ヶ丘幼稚園	99名
34	11月2日(火)	動物園の歴史・役割	鹿児島国際大学国際文化学部	18名
35	11月7日(日)	こども学研究に関する実地調査	鹿児島純心女子短大	3名
36	11月15日(月)	動物の持ち物クイズ	武岡台養護学校	40名
37	11月16日(火)	動物の赤ちゃん・動物園の獣医	向陽小学校	115名



No.	実施日	テーマ	団体	人数
38	11月16日(火)	動物園の見どころ・大運動会	菱田中沖保育園	58名
39	11月18日(木)	絶滅危惧種・奄美大島での取組	平川小学校	16名
40	11月19日(金)	獣医の仕事	薩摩川内市立平佐西小学校	142名
41	11月19日(金)	固有種・在来種・絶滅危惧種	南九州市立川辺小学校	95名
42	11月21日(日)	獣医の仕事	福岡市立老司中学校	167名
43	11月24日(水)	獣医の仕事	霧島市立上小川小学校	36名
44	11月26日(金)	小学校理科教育における動物園活用	鹿児島国際大学国際文化学部児童学科	23名
45	11月26日(金)	動物の持ち物クイズ	姪良市立建昌小学校	102名
46	12月1日(水)	SDGsとコアラの関係	尾道市立因島南中学校	63名
47	12月7日(火)	動物公園の見どころ	牧之原養護学校	35名
48	12月8日(水)	SDGsとコアラの関係	尾道市立栗原中学校	127名
49	12月16日(木)	職業講話・羊毛バッジ作り	福岡市立横手中学校	40名
50	12月17日(金)	職業講話	指宿市立西指宿中学校	20名
51	3月3日(木)	職業講話	枕崎市立桜山小学校	25名
52	3月4日(金)	職業講話	玉龍中学校	125名
53	3月4日(金)	休憩など	武岡台養護学校	77名
54	3月9日(水)	動物園のできるSDGs	枕崎市立別府中学校	17名
55	3月11日(金)	休憩など	武岡台養護学校	74名
56	3月17日(木)	動物園の取組・トラの生態	おせんし会語ろうグループ	23名
57	3月17日(木)	動物公園の特徴や見どころ	指宿市立西指宿中学校	21名
58	3月23日(水)	休憩など	武岡台養護学校	90名
59	3月29日(火)	動物の持ち物クイズ	放課後等デイサービスほしがみねBASE	17名

#### ④ イベント

No.	実施日	内容
1	～4月9日(金)	てのひらどうぶつえん「草食獣」
2	4月1日(木)～4月30日(金)	工作ワークショップ「ちよきちよきアトリエ」(エッグアート)
3	4月3日(土)～4月11日(日)	イースターin平川動物公園(キューピーハント、撮影スポット)
4	4月10日(土)	イースターin平川動物公園(エッグアート)
5	4月10日(土)～8月13日(金)	てのひら動物園「鳥の卵」
6	4月14日(水)	第10回平川動物公園動物講座④(2020年12月中止のため繰り越し)
7	5月8日(土)～6月12日(土)	コアラ館リニューアル特別企画「コアラのヒミツを探れ！」(クイズ)
8	5月8日(土)～5月16日(日)	国際博物館の日
9	5月8日(土)、15日(土)	博物館の日ワークショップ「標本ラベルを作ろう！」
10	5月16日(日)	愛鳥週間ワークショップ「鳥の巣いろいろ」、絵本読み聞かせ
11	6月5日(土)～7月7日(水)	工作ワークショップ「ちよきちよきアトリエ」(ミニ七夕飾り)
12	6月6日(日)	花しょうぶ株分け体験

No.	実施日	内容
13	6月10日(木)	歯と口の健康週間イベント 動画配信
14	6月19日(土)～7月7日(水)	七夕装飾
15	6月21日(月)	世界キリンの日イベント 動画配信
16	7月7日(水)	竹の日イベント 動画配信
17	7月16日(金)	ボルネオ保全トラストジャパン 職員向け勉強会
18	7月17日(土)	かごしま子供環境リーダー育成塾(動物園担当) 「森がなくなったら、困る?～オランウータンの気持ちになって森を移動しよう～」
19	7月17日(土)～11月30日(火)	SDGsアクション4 クイズラリー
20	7月24日(土)、25日(日)	鹿児島市立科学館にて「青少年のための科学の祭典2021」に出展
21	8月3日(火)	飼育係のロッカールームトーク! ③動画配信
22	8月7日(土)	羊毛工作教室
23	8月8日(日)	ねんどで動物を作ろう!
24	8月19日(木)	世界オランウータンの日 SNS画像配信
25	8月24日(火)	動物たちがひたすら水を飲む! 動画配信
26	8月31日(火)	コアラのインディコがやって来た! 動画配信
27	9月10日(金)	ボルネオの動物たちにドリアンをプレゼントしてみた! 動画配信
28	9月14日(火)	大公開! 夜の動物たちの様子 動画配信
29	9月18日(土)	国際レッサーパンダデー SNS画像配信
30	9月18日(土)	長寿動物をお祝いしよう SNS画像配信、動画配信
31	9月22日(水)	世界サイの日 動画配信
32	10月1日(金)～3月31日(木)	てのひらどうぶつえん「は虫類」
33	10月1日(金)～11月28日(日)	国際レッサーパンダデー 募金
34	10月3日(日)、24日(日)	動物の鳴き声クイズ大会
35	10月11日(月)	飼育係のロッカールームトーク! ④動画配信
36	10月12日(火)	大人のための羊毛教室②(①は中止)
37	10月16日(土)	エサ作りエサやり体験
38	10月16日(土)～10月31日(日)	工作ワークショップ「ちょきちょきアトリエ」(動物のお面作り)
39	10月23日(土)	巣箱作り教室
40	10月24日(日)	国際テナガザルの日 SNS画像配信
41	10月29日(金)	世界キツネザルの日 SNS画像配信、動画配信
42	10月30日(土)～12月8日(水)	動物たちに挑戦! 平川動物公園第運動会
43	11月1日(月)	計量の日 動画配信
44	11月9日(火)	大人のための羊毛教室③
45	11月12日(金)	動物たちに挑戦! 平川動物公園第運動会 動画配信
46	11月19日(金)	帝京科学大学 「日本の動物園と世界の生物多様性保全シンポジウム」 講演「オランウータンの保全」(園長/リモート)
47	11月23日(火)	夏休みスケッチ大会・動物愛護週間作文受賞者表彰式

No.	実施日	内容
48	11月21日(日)～12月25日(土)	クリスマスツリー装飾
49	11月21日(日)	宮崎市フェニックス自然動物園開園50周年記念事業討論会「マサイキリンの未来」(園長出席)
50	12月1日(水)～12月25日(土)	工作ワークショップ「ちょきちょきアトリエ」(松ぼっくりツリーづくり)
51	12月11日(土)、18日(土)	羊毛を使って雪だるまを作ろう！
52	12月14日(火)	大人のための羊毛教室④
53	12月15日(水)、1月19日(水)、3月9日(水)	第11回動物講座①②③(2月16日中止、以降繰り越し④は令和4年4月14日実施)
54	12月17日(金)～3月21日(月)	すべらない！落ちない！お守り配布
55	12月25日(土)、1月2日(日)、3日(月)、8日(土)、9日(日)、10日(月)	オリジナルお守りプレゼント
56	12月25日(土)～1月31日(月)	コアラの名前募集
57	12月28日(火)	干支の交代式 動画配信
58	1月2日(日)	ボルネオSDGs福ぶくろう 販売
59	1月2日(日)、3日(月)	干支の動物クイズラリー、干支の動物ワンポイントガイド
60	1月23日(日)	おらけんバーチャル動物園(おらけん主催)
61	2月2日(水)	動物たちの節分イベント 動画配信
62	2月5日(土)～2月23日(水)	ネコの日イベント「クイズにやり～」
63	2月5日(土)～3月6日(日)	工作ワークショップ「ちょきちょきアトリエ」(羊毛バッジ作り)
64	2月11日(金)、2月14日(月)、3月13日(日)、3月14日(月)	エミューのお守り配布
65	2月27日(日)	コアラの赤ちゃん命名式
66	3月2日(水)	コアラの赤ちゃん命名式 動画配信
67	3月5日(土)	げいじゅつたいけんワークショップ！動物観察で絵皿作り(文化振興課主催)
68	3月7日(月)～継続	てのひらどうぶつえん「鳥の卵」
69	3月13日(日)	野鳥観察会(日本野鳥の会かごしま主催)
70	3月20日(日)	世界自然遺産登録記念講演会「奄美群島のすばらしい自然 ～人と自然の共生にむけて～」



「森がなくなったら、困る？～オランウータンの気持ちになって森を移動しよう～」7月17日(土)



羊毛工作教室 8月7日(土)

⑤ 出張講座等

No.	実施日	対象団体	場所	人数
1	4月30日(金)	鹿児島県立開陽高校定時制生徒会	開陽高校	140名
2	5月15日(土)	東部親子つどいの広場「なかまっち」	東部親子つどいの広場「なかまっち」	20名
3	7月26日(月)	宇宿児童クラブ	宇宿児童クラブ	35名
4	7月27日(火)	吉野第五児童クラブ	吉野第五児童クラブ	20名
5	7月28日(水)	大明丘児童クラブ	大明丘児童クラブ	50名
6	7月28日(水)	大明丘第二児童クラブ	大明丘第二児童クラブ	34名
7	7月28日(水)	大明丘第三児童クラブ	大明丘第三児童クラブ	50名
8	7月29日(木)	前之浜児童クラブ	前之浜児童クラブ	17名
9	7月30日(金)	吉野小学校	吉野小学校	100名
10	8月2日(月)	八幡児童クラブ	八幡児童クラブ	58名
11	8月2日(月)	八幡第二児童クラブ	八幡第二児童クラブ	54名
12	8月2日(月)	八幡第三児童クラブ	八幡第三児童クラブ	15名
13	8月3日(火)	星峯東児童クラブ	星峯東児童クラブ	45名
14	8月4日(水)	向陽児童クラブ	向陽児童クラブ	50名
15	8月4日(水)	向陽第二児童クラブ	向陽第二児童クラブ	40名
16	8月5日(木)	向陽第三児童クラブ	向陽第三児童クラブ	45名
17	8月5日(木)	向陽第四児童クラブ	向陽第四児童クラブ	24名
18	8月6日(金)	放課後デイサービスあいりぼん	放課後デイサービスあいりぼん	15名
19	8月10日(火)	瀬々串児童クラブ	瀬々串児童クラブ	46名
20	8月11日(水)	NPO未来への翼幸School	NPO未来への翼幸School	18名
21	8月12日(木)	西伊敷児童クラブ	西伊敷児童クラブ	45名
22	8月12日(木)	第2児童クラブ	第2児童クラブ	40名
23	10月23日(土)	りぼんかん	りぼんかん	17名
24	11月12日(金)	鹿児島市児童クラブ南ブロック支援会	谷山サザンホール	120名
25	11月17日(水)	新寿お達者クラブ	甲東福祉館	15名
26	11月18日(木)	本城小学校	本城小学校	32名
27	11月24日(水)	福岡ECO動物海洋専門学校 特別授業講師	リモート	約50名
28	11月26日(金)	石谷小学校	動物の赤ちゃん	90名
29	12月20日(月)	鹿児島大学共同獣医学部 「獣医キャリア形成論」	リモート	26名
30	1月22日(土)	出水ツルの越冬地ラムサール条約登録記念シンポジウム	マルマエ音楽ホール出水	約70名
31	2月4日(金)	南中学校	南中学校	126名
32	3月28日(月)	東谷山第二児童クラブ	東谷山第二児童クラブ	30名



⑥ 実習・職場体験学習

No.	実施日	学校・団体名	人数
1	7月26日(月)～29日(木)	城西高校職場体験	1名
2	11月9日(火)～11日(木)	鹿児島工業高校職場体験	2名
3	11月27日(土)	教員免許更新研修会	20名
4	12月11日(土)、12日(日)、 18日(土)、19日(日)	鹿児島大学農学部	2名

⑦ ボランティア事業

No.	実施日	内 容
1	4月14日(水)	動物講座受講、園内巡回
2	4月17日(土)	ボランティア定例会、カブトムシ交換
3	4月18日(日)	園内巡回
4	4月19日(月)	折り紙作品持参
5	5月5日(水)	「コアラのヒミツを探れ！」クイズ用紙作製
6	5月7日(金)	鹿児島盲学校園内学習補助
7	5月15日(土)	ボランティア定例会
8	6月5日(土)	ちょきちょきアトリエ準備
9	6月19日(土)	ボランティア定例会、七夕装飾、七夕飾り作成、 園内巡回、動物解説、新規研修
10	7月10日(土)	ボランティア定例会
11	7月11日(日)	園内案内
12	7月17日(土)	かごしま子供環境リーダー育成塾 補助
13	10月16日(土)	ボランティア定例会
14	10月22日(金)	特集「戦争と平和と動物たち」パネル作成、掲示
15	10月23日(土)	巣箱作り教室補助
16	10月31日(日)	「動物たちに挑戦！平川動物公園第運動会」イベント補助
17	11月20日(土)	ボランティア定例会、クリスマスツリー装飾、園内案内
18	12月15日(水)	動物講座受講、園内巡回
19	12月18日(土)	ボランティア定例会、羊毛を使って雪だるまを作ろう！イベント補助
20	1月15日(土)	ボランティア定例会
21	1月15日(土)	羊毛バッジ作り材料準備
22	1月19日(水)	動物講座受講、園内案内
23	2月4日(金)	ボランティア定例会、紡毛機組立
24	3月28日(月)	世界自然遺産登録記念講演会イベント補助

⑧ 取材対応

No.	取材日	取材元	内 容
1	4月1日(木)	MBCラジオ生放送取材	ヤブイヌ
2	4月5日(月)	NHK・KYT取材	新コアラ館
3	4月8日(木)	BTVケーブルテレビ	コアラ及び新コアラ館
4	4月10日(土)	南日本新聞	エッグアート、コロナ感染症対策、ゴールデンウィーク対応
5	4月17日(土)	NHK	ゴールデンウィーク対応・コロナ対応
6	4月19日(月)	南日本新聞	飛行塔の再開
7	4月22日(木)	南日本新聞	動物の赤ちゃん
8	4月23日(金)	MBC	ハッカ
9	4月28日(水)	MBCラジオ「海童が行く」出演	ゴールデンウィーク、動物の赤ちゃん、学芸員の仕事
10	4月28日(水)	KKB	ゴールデンウィークの応募状況
11	4月29日(木)	KKB	ゴールデンウィークの応募状況
12	5月2日(日)	MBCラジオ「てげてげハイスクール」生中継	ゴールデンウィークの様子、動物の赤ちゃん、ゴーカー
13	5月3日(月)	KTS	ゴールデンウィークの様子
14	5月4日(火)	MBC	ゴールデンウィークの様子
15	5月8日(土)	南日本新聞	ゴールデンウィークの様子
16	5月13日(木)	KKB「かごしま元気BOX」	オープニング映像撮影(新コアラ館)
17	5月13日(木)	ハフポスト・神戸新聞社	ズーブログ「にほんブログ村」
18	5月13日(木)	朝日新聞デジタル	ズーブログ「にほんブログ村」
19	5月19日(水)	CBC「ZOO-1グランプリ」	映像提供(コアラ)
20	5月25日(火)	南日本新聞	アミノクロウサギ
21	5月28日(金)	南日本新聞	雨の日マップ
22	5月30日(日)	NHK	コアラのインディコ来園
23	6月3日(木)	KKB	雨の日の見どころ
24	6月3日(木)	CBC「ZOO-1グランプリ」	リモート収録
25	6月8日(火)	KYT「かごピタ！」	足湯・温泉
26	6月9日(水)	読売新聞	コアラのインディコ来園
27	6月10日(木)	KTS	夏の見どころ
28	6月10日(木)	MBC、NHK、南日本新聞 映像・画像提供	コアラのインディコ来園
29	6月14日(月)	KYT、南日本新聞、共同通信	コアラの死亡
30	6月14日(月)	南日本新聞	コロナ対応
31	6月15日(火)	KBC「アサデス。」	雨の日の見どころ
32	6月16日(水)	南日本新聞	ズーブログ「にほんブログ村」
33	6月22日(火)	南日本新聞	アミノクロウサギ
34	6月24日(木)	NHK	コアラのインディコ公開
35	6月25日(金)	KKB、MBC、NHK、南日本新聞	コアラのインディコ公開
36	6月26日(土)	読売新聞新聞	コアラのインディコ公開
37	6月29日(火)	斯文堂株式会社「TJかごしま」	夜間開園、夏のイベント、暑さ対策

No.	取材日	取材元	内 容
38	6月29日(火)	南日本新聞、南海日日新聞	アマミノクロウサギの搬入
39	7月2日(金)	NHK、奄美新聞	アマミノクロウサギ
40	7月6日(火)	KYT	動物と暑さ
41	7月7日(水)	MBC	竹の日イベント動画配信
42	7月8日(木)	毎日新聞	「人探訪」園長
43	7月8日(木)	MBC、NHK、南日本新聞	コアラのインディコ 画像と映像提供
44	7月9日(金)	NHK	アマミノクロウサギ
45	7月14日(水)	南日本新聞	コロナ対応
46	7月19日(月)	KTS	チンパンジーの前転動画提供
47	7月19日(月)	RKK熊本	アライグマ
48	7月19日(月)	南日本新聞	アオバズク
49	7月24日(土)	MBCラジオ「てげてげハイスクール&ハウス」	動物園の音、夜間開園
50	7月31日(土)	NHK九州沖縄	飼育員は見た！(コアラ)
51	8月7日(土)	南日本新聞	羊毛工作教室、夜間開園
52	8月14日(土)	MBCラジオ「青だよ！たくちゃん」	奄美大島の動物、傷病鳥獣保護
53	8月23日(月)	南日本新聞	休園中の動画配信
54	8月25日(水)	NHK	動物たちがひたすら水を飲む！
55	8月28日(土)	テレビ東京「動物ピース！」	コアラのパップ食、アカカンガルーの闘争
56	8月30日(月)	西日本テレビ	キンカジュウ
57	8月30日(月)	フジテレビ「めざましテレビ」、毎日新聞	動物たちがひたすら水を飲む！
58	8月31日(火)	日本テレビ「News Zero」	動物たちがひたすら水を飲む！
59	9月2日(木)	NHK「チョコちゃんに叱られる」	チンパンジーの性皮の画像提供
60	9月2日(木)	ボルネオ保全トラストジャパン	コロナ対応ポスターの画像提供
61	9月3日(金)	南日本新聞	休園中の様子
62	9月4日(土)	日本テレビスマホアプリ「わくわくクイズかん」	飼料代、採食の様子
63	9月6日(月)	MBC「かごしま4」	休園中の様子
64	9月8日(水)	KTS「Live News」	休園中の様子
65	9月10日(金)	NHK Eテレ「みんなDEどーもくん！」	動物の鳴き声
66	9月11日(土)	KTS「かごnew」	休園中の様子
67	9月11日(土)	南日本新聞、読売新聞、共同通信社	ルリカケスの死亡
68	9月15日(水)	KTS、MBC、KYT、南日本新聞	今後展示困難となる可能性がある動物
69	9月17日(金)	MBC	オンラインによる学習プログラム
70	9月17日(金)	南日本新聞	長寿動物
71	9月18日(土)	KKB「かごしま元気BOX」	SNSでの情報発信
72	9月23日(木)	フジテレビ「今夜はナゾトレ」	クロサイ
73	9月27日(月)	MBC	シロマダラ
74	9月27日(月)	NHK	サンバ
75	9月27日(月)	フジテレビ	マゲシカ
76	9月28日(火)	主婦の友Webサイト	ワオキツネザルの子ども

No.	取材日	取材元	内 容
77	9月29日(水)	BTVケーブルテレビ	今後展示困難となる可能性がある動物
78	9月29日(水)	南日本新聞	休園と開園、てのひらどうぶつえん
79	9月30日(木)	KTS、KYT	休園と開園
80	10月1日(金)	MBC、KKB	開園、イベント
81	10月2日(土)	南日本新聞、KTS	開園
82	10月12日(火)	南日本新聞	大人のための羊毛教室
83	10月18日(月)	フジテレビ「今夜はナゾトレ」	クロサイの映像提供
84	10月23日(土)	FM福岡「米岡誠一のぼくらのバス発車オーライ」	鹿児島の旅
85	10月27日(水)	MBC	コアラの出袋
86	10月28日(木)	共同通信社	コアラの出袋
87	10月29日(金)	NHK	コアラの出袋
88	11月1日(月)	MBC「てげてげ」	オリジナル缶バッジ
89	11月6日(土)	CBC「ZOO-1グランプリ」	リモート収録
90	11月7日(日)	共同通信社	コアラ
91	11月17日(水)	MBC	コアラの出袋
92	11月18日(木)	MBC「THE TIME」生中継	コアラの子ども
93	11月18日(木)	南日本新聞	コアラの出袋、動物大運動会
94	11月19日(金)	旅行情報サイト「じゃらんニュース」	カピバラ温泉
95	11月29日(月)	週間女性	今後展示困難となる可能性がある動物
96	11月～12月	南日本新聞	鹿児島近影遠景
97	12月	南日本新聞	開園50周年
98	12月8日(水)	新聞赤旗	コアラ
99	12月9日(木)	NHK	Amazon欲しいものリスト
100	12月13日(月)	KKB	トラ
101	12月15日(水)	BTVケーブルテレビ「いっぺこっぺよかね！！鹿児島」	トラ
102	12月21日(火)	KKB「Kingspe」	トラ
103	12月21日(火)	KTS「気象情報」	動物の冬眠
104	12月21日(火)	MBC	すべらない！落ちない！お守り
105	12月21日(火)	鹿児島シティFM「かごしまンドリーム」	お正月まつりなど
106	12月24日(金)	南日本新聞、朝日新聞	千支の交代式
107	12月24日(金)	南本新聞	すべらない！落ちない！お守り
108	12月26日(日)	MBC「解決！こども相談室」	飼育員と獣医の業務
109	12月28日(火)	KTS	正月の入園者数
110	12月28日(火)	南日本新聞	コアラの名前募集
111	1月1日(土)	KTS「鹿児島のお正月～ここからはじめよう～」生中継	トラ
112	1月2日(日)	NHK	オリジナルお守りプレゼント
113	1月4日(火)	TBS、日テレ	コアラの赤ちゃんの体重測定
114	1月5日(水)	MBC	トラについて



No.	取材日	取材元	内 容
115	1月5日(水)	朝日新聞	すべらない！落ちない！お守り、コアラの名前募集
116	1月6日(木)	TBS「まるっとサタデー」	コアラの赤ちゃんの体重測定
117	1月10日(月)	TBS	すべらない！落ちない！お守り
118	1月11日(火)	南日本新聞「紙上de社会科見学」	動物園の業務
119	1月12日(水)	NHK	Amazon欲しいものリスト
120	1月12日(水)	毎日新聞	カワウソ、飼育員の親バカ写真展
121	1月12日(水)	南日本新聞	コアラの出袋
122	1月13日(木)	NHK	コアラ
123	1月13日(木)	南日本新聞	平川動物公園で思い出作り、すべらない！落ちない！お守り
124	1月13日(木)	朝日新聞	平川動物公園で思い出作り
125	1月14日(金)	共同通信社	事故
126	1月17日(月)	NHK	マントヒヒの生態
127	1月18日(火)	KKB	カツオドリ
128	1月18日(火)	読売新聞	すべらない！落ちない！お守り
129	1月24日(月)	TBS「THE TIME」	コアラの赤ちゃんの体重測定
130	1月24日(月)	南日本新聞	開園50周年
131	1月27日(木)	南日本新聞	コアラの出袋
132	1月29日(土)	毎日新聞	コアラの出袋
133	1月30日(日)	KKB	コアラの名前募集、体重測定
134	2月1日(火)	朝日新聞	コアラの出袋
135	2月2日(水)	KYT「ホット！かごしまプラス」	コアラ
136	2月2日(水)	NHK	動物たちの節分行事の動画
137	2月5日(土)	南日本新聞	クイズにやり～・ちよきちよきアトリエ
138	2月8日(火)	MBC	ホオジロテナガザル
139	2月8日(火)	朝日新聞	エミューのお守り
140	2月9日(水)	MBC	動物園で発生した停電
141	2月10日(木)	南日本新聞	エミューのお守り
142	2月11日(金)	KTS	園内の様子
143	2月12日(土)	日本テレビ「スクール革命！」	コアラの体重測定
144	2月13日(日)	KKB	エミューのお守り
145	2月14日(月)	NHK	エミューのお守り
146	2月17日(木)	フジテレビ「潜在能力テスト」	インドクジャクの画像提供
147	2月19日(土)	MBCラジオ生中継	クイズにやり～
148	2月20日(日)	CBC「ZOOー1グランプリ」	レッサーパンダ
149	2月21日(月)	朝日新聞大阪支局	ブタオザル
150	2月22日(火)	NHK	クイズにやり～
151	2月25日(金)	日本テレビ「I LOVE みんなの動物園」	シンリンオオカミ
152	2月27日(日)	MBC、KTS、南日本新聞	コアラの命名式

No.	取材日	取材元	内 容
153	2月28日(月)	毎日放送「アキナのギャルしか勝たん」	コアラの命名式
154	3月3日(木)	KTS	冬眠
155	3月5日(土)	南日本新聞	げいじゅつたいけん！ワークショップ動物観察で絵皿づくり
156	3月6日(日)	KKB	コアラの命名式
157	3月7日(月)	BTVケーブルテレビ「てげじゃっどニュース」	コアラの命名式
158	3月7日(月)	MBC	コシジロヤマドリ
159	3月8日(火)	NHK「気象情報」	レッサーパンダの換毛
160	3月16日(水)	CBC「ZOO-1グランプリ」	コアラ、ユーカリ
161	3月20日(日)	南日本新聞、朝日新聞	奄美群島世界自然遺産登録記念講演会
162	3月23日(水)	読売鹿児島広告社	動物園の概要等
163	3月25日(金)	MBC「てげてげ」	ミラーハウス、新コアラ館等
164	3月26日(土)	朝日新聞デジタル	コアラの名前募集
165	3月27日(日)	MBC「ど〜んと鹿児島」	開園50周年関係
166	3月31日(木)	CBC「ZOO-1グランプリ」	リモート収録
167	3月31日(木)	KTS 生中継	休養広場の桜の状況

(9) 各種広報宣伝事業及び公益推進事業

平川動物公園の魅力を発信するため、様々な広報媒体を活用して広報活動を実施してまいりました。

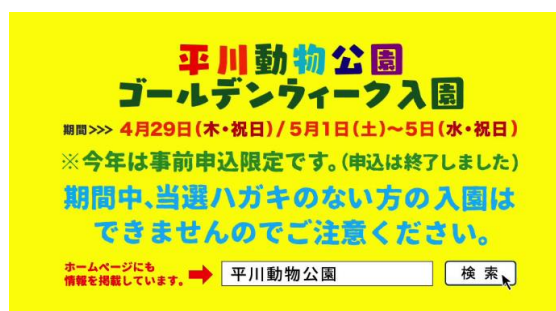
また、新型コロナウイルス感染症対策による事前申込制周知のため、TVCMなどの広報を行いました。

① テレビCM放映

放送日	放送内容	放送本数
4月1日(木)～5月5日(水)	ゴールデンウィーク 事前申込周知	168本
7月10日(土)～8月16日(月)	夜の平川動物公園 事前申込周知	130本



夜の平川動物公園事前申込周知



ゴールデンウィーク事前申込周知

② ラジオCM放送

放送日	放送内容	放送本数
4月6日(火)～5月5日(水)	ゴールデンウィーク 事前申込周知	124本
7月10日(土)～7月25日(日)	夜の平川動物公園 事前申込周知	85本

③ 各種広報誌掲載 (有料)

No.	広告媒体名	広報月	内容
1	南日本新聞	4月、7月、1月	ゴールデンウィーク・夜の平川動物公園事前申込周知ほか
2	朝日新聞	4月、7月、1月	GW・夜の平川動物公園事前申込周知ほか
3	読売新聞	7月	夜の平川動物公園事前申込周知
4	フェリア	7月	夜の平川動物公園事前申込周知
5	リビングかごしま	7月	夜の平川動物公園事前申込周知
6	TJカゴシマ	7月	夜の平川動物公園事前申込周知
7	鹿児島観光コンシェルジュ	2月	動物公園紹介
8	鹿児島県総合観光ガイドブック	2月	動物公園紹介
9	るるぶ鹿児島	11月	動物公園紹介
10	まっふる鹿児島	12月	動物公園紹介

**新しくなった コアラ館にも来てね!**

**楽しく遊べる 楽しく学べる 鹿児島市 平川動物公園**

**コアラの親子にも会いにきてね!**

**新着情報**  
 コアラの親子にも会いにきてね!  
 ヒマワリの子ども  
 イトの子ども

**入園料** (税別2000円以上)  
 一般 500円  
 小中学生 100円  
 幼児 無料  
 団体\* 400円  
 年間パスポート 1,000円

**お得な共通チケット**  
 平川動物公園+かごしま水族館  
 通常料金(平川動物公園+かごしま水族館) 共通チケット価格  
 【一般】2,000円 → 【一般】1,600円  
 【小・中学生】 850円 → 【小・中学生】 770円

**交通アクセス**  
 九州自動車道鹿児島IC(北)→指宿スカイライン登山IC→国道219号→国道225号→鹿児島22号→平川動物公園  
 鹿児島中央駅→五位野駅(南有明線)約25分→平川動物公園  
 五位野駅から徒歩約20分/種子島線バス停からバスで約5分  
 鹿児島駅(中央線)約55分  
 鹿児島駅(中央線)→天文館→鹿児島→都立→白山原前→種子島線前→平川動物公園

**駐車場**  
 国内駐車場 630台 乗用車:1台あたり200円  
 大型車:1台あたり400円

**開園時間**  
 9:00~17:00 (入園は16:30まで)  
 休園日:12月29日~1月1日

〒891-0133 鹿児島市平川町 5669-1  
 TEL.099-261-2326 FAX.099-261-2328  
<https://hirakawazoo.jp/> 平川動物公園

南日本新聞

**かわいいコアラたちに会いにきてね!**

**九州でココしか 会えない動物達に会いに行こう!!**

**国内バス発着中!**

**新着情報**  
 コアラの親子にも会いにきてね!  
 ヒマワリの子ども  
 イトの子ども

**入園料** (税別2000円以上)  
 一般 500円  
 小中学生 100円  
 幼児 無料  
 団体\* 400円  
 年間パスポート 1,000円

**鹿児島市 平川動物公園**  
 HIRAKAWA ZOOLOGICAL PARK  
 〒891-0133 鹿児島市平川町 5669-1  
 TEL.099-261-2326 FAX.099-261-2328

るるぶ鹿児島

**九州では 会えない動物達に会いに行こう!!**

**新着情報**  
 コアラの親子にも会いにきてね!  
 ヒマワリの子ども  
 イトの子ども

**入園料** (税別2000円以上)  
 一般 500円  
 小中学生 100円  
 幼児 無料  
 団体\* 400円  
 年間パスポート 1,000円

**鹿児島市 平川動物公園**  
 HIRAKAWA ZOOLOGICAL PARK  
 〒891-0133 鹿児島市平川町 5669-1  
 TEL.099-261-2326 FAX.099-261-2328

まっふる鹿児島



④ 各種広報誌掲載（無料）

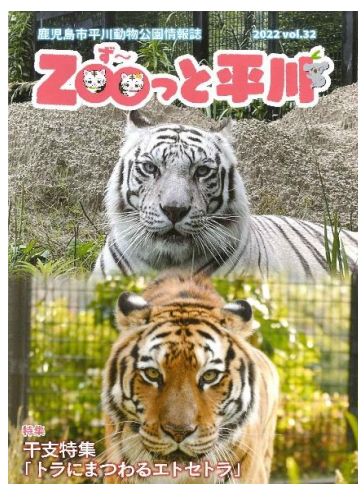
No.	広告媒体名	広報月	内容
1	市民のひろば	毎月	イベント情報ほか
2	LEAP	4月、12月	花しょうぶまつり・お正月まつり
3	広報谷山	2月	動物公園PR

⑤ ポスター掲示等広告

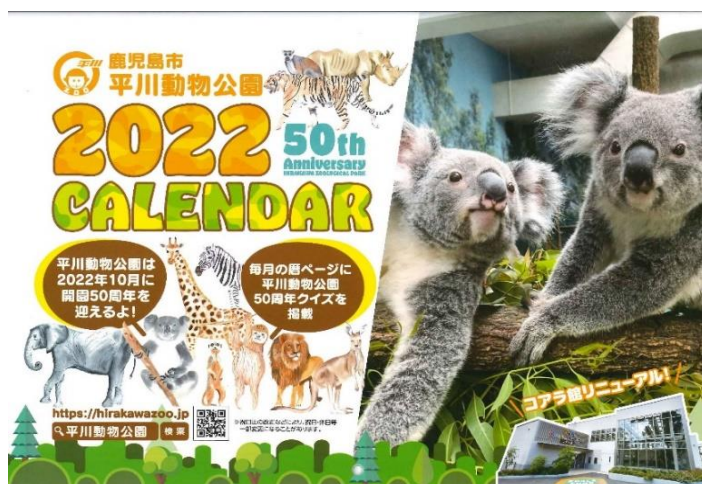
No.	内 容	媒 体	広報月
1	動物公園紹介	肥薩おれんじ鉄道ラッピング電車広告	通年
2	動物公園紹介ほか	クリスタルポスター（鹿児島中央駅・博多駅）	
3		鹿児島市電中吊り広告	7月 8月
4	夜の平川動物公園	鹿児島交通バス中央額面（2番線）	
5		駅貼りポスター（鹿児島中央駅）	

⑥ 発行物等

No.	区分	作成数
1	Zooっと平川vol. 30～vol. 33	各3,500部
2	平川動物公園雨の日マップ	適宜発行
3	冬の平川動物公園マップ	適宜発行
4	平川動物公園オリジナルカレンダー	3,000部
5	動物愛護作文集	200部
6	平川動物公園年報	200部



Zooっと平川  
vol. 32



平川動物公園オリジナルカレンダー

⑦ 各種イベント協賛・商品提供・紙面広告等

No.	イベント	内容
1	第44回鹿児島市私立幼稚園PTA連合大会	協賛広告掲載

⑧ その他公益推進事業

ア ボルネオ緑の回廊支援

「ボルネオ緑の回廊支援自販機」を設置し、ボルネオ保全活動に関する募金活動を行いました。

寄付金はNPO法人ボルネオ保全トラスト・ジャパンにより運用され、現地での希少種生息地の保全事業、レスキュー動物の飼料代、普及啓発活動として利用されます。

イ 水族館・動物園ラッピングバスの運行

かごしま水族館と連携し、両施設の生き物の立体的なトリックアートなどで装飾したラッピングバスを運行しました。

運行区間：鹿児島交通2番線（かごしま水族館前から動物園前までを運行）

運行状況：1日約6便で運行

ウ 桜島フェリー甲板ランプドア広告掲載

かごしま水族館と連携し、桜島フェリーの1階車両甲板ランプドアに、両施設のイラストで広告を掲載しました。

エ ユナイテッドフライデーの実施

6月11日（金）に鹿児島ユナイテッドのユニフォーム提供を受け、ホームゲーム開催直前の金曜日に職員が着用し、開催を盛り上げました。



## 2 かごしま健康の森公園指定管理者事業

管理運営（受付・案内等）・使用料収納事務、安全対策、利用促進事業、施設・設備の維持管理業務、プール指導業務、清掃業務、及び花壇・樹木・芝生・法面の維持管理業務を実施しました。

令和3年度は、過去16年の指定管理者としての実績をふまえた、安全で快適な施設の管理運営に努めるとともに、利用促進事業に重点を置いた取組みを進めました。

年間入園者数は704,200人（パークゴルフ場入場除き678,900人）、有料施設利用者数163,776人（うち無料利用者59,504人）となり、取扱収納金は14,207,410円となりました。

### (1) 受付案内・使用料収納業務

#### ① 月別入園者数

月	全体		パークゴルフ場入場除く	
	月別入園者数	構成比	月別入園者数	構成比
4月	68,800人	10%	(65,800人)	(10%)
5月	71,100人	10%	(68,400人)	(10%)
6月	59,800人	8%	(57,800人)	(9%)
7月	69,700人	10%	(67,800人)	(10%)
8月	38,900人	6%	(38,300人)	(6%)
9月	35,800人	5%	(35,800人)	(5%)
10月	61,500人	9%	(59,100人)	(9%)
11月	57,700人	8%	(54,900人)	(8%)
12月	61,100人	9%	(59,000人)	(9%)
1月	54,900人	8%	(52,200人)	(8%)
2月	52,200人	7%	(49,800人)	(7%)
3月	72,700人	10%	(70,000人)	(10%)
合計	704,200人	100%	(678,900人)	(100%)

② 入園者数年度別推移

年度	入園者数	前年度比	備 考
令和3年度	704,200人 (678,900人)	3%	<ul style="list-style-type: none"> <li>・新型コロナウイルス感染拡大に伴うイベント中止、利用制限</li> <li>・有料施設予約分除く一部休業(R3.8.14～9.30)</li> <li>・定期清掃・点検設備のためプール休止(R4.2.15～R4.3.1)</li> <li>・まん延防止等重点措置の為イベント等一部中止(R4.1.27～R4.3.6)</li> </ul>
令和2年度	685,600人 (671,600人)	-15%	<ul style="list-style-type: none"> <li>・新型コロナウイルス感染拡大に伴う4～7月のイベント中止、利用制限</li> <li>・水の入替えのためプール休止(R2.9.7～R2.9.17)</li> <li>・パークゴルフ場開園(R2.11.13～)</li> <li>・定期清掃・点検設備のためプール休止(R3.2.15～R3.2.28)</li> </ul>
令和元年度	803,500人	-4%	<ul style="list-style-type: none"> <li>・パークゴルフ場の建設に伴い</li> <li>・パターゴルフ場の利用を終了</li> <li>・水の入替えのためプール休止(R1.9.2～R1.9.17)</li> <li>・定期清掃・点検設備のためプール休止(R2.2.17～R2.3.10)</li> <li>・新型コロナウイルス感染拡大に伴う2～3月のイベント中止、利用制限</li> </ul>
平成30年度	832,700人	-1%	<ul style="list-style-type: none"> <li>・水の入替えのためプール休止(H30.9.5～H30.9.10)</li> <li>・定期清掃・点検設備のためプール休止(H31.2.15～H31.2.26)</li> </ul>
平成29年度	840,900人	3%	<ul style="list-style-type: none"> <li>・水の入替えのためプール休止(H29.9.4～H29.9.15)</li> <li>・定期清掃・点検設備のためプール休止(H30.2.16～H30.2.27)</li> </ul>
平成28年度	817,100人	-3%	



平成 27 年度	841,700 人	13%	・空調工事のためプール休止 (H28. 1. 3～H28. 1. 30)
平成 26 年度	744,000 人	-15%	・プール改修工事のためプール休止 (H26. 12. 1～H27. 3. 13)
平成 25 年度	875,600 人	-3%	
平成 24 年度	903,500 人	7%	
平成 23 年度	848,200 人	1%	
平成 22 年度	837,200 人	5%	
平成 21 年度	796,900 人	-1%	
平成 20 年度	803,700 人	-9%	・天井改修工事のためプール休止 (H20. 12. 2～H21. 3. 19)
平成 19 年度	882,500 人	-3%	
平成 18 年度	856,200 人	-1%	
平成 17 年度	861,500 人	-3%	
平成 16 年度	892,300 人	—	

③ 月別有料施設使用料

単位：円

月	プール	体育館	テニスコート	運動広場	計
4	706,400	187,440	279,150	26,100	1,199,090
5	911,200	186,840	284,100	37,100	1,419,240
6	1,092,100	121,520	243,450	33,600	1,490,670
7	2,328,900	139,870	318,900	45,200	2,832,870
8	1,247,900	98,260	197,700	3,600	1,547,460
9	0	15,530	159,750	1,450	176,730
10	758,600	123,550	374,550	0	1,256,700
11	542,600	114,870	258,900	10,800	927,170
12	437,100	106,280	237,600	25,100	806,080
1	529,000	123,550	258,750	22,900	934,200
2	232,000	105,560	258,150	25,800	621,510
3	506,300	149,740	311,850	27,800	995,690
合計	9,292,100	1,473,010	3,182,850	259,450	14,207,410

## ④ 年間有料施設利用者数

単位：人

種別	有料施設									
	アクアジム・体育館					テニスコート	運動広場	計	構成比	
	プール	バドミントン	卓球	バレーボール 他	バスケット					
有料利用者	43,022	26,327	8,238	380	614	21,709	3,982	104,272	63.7%	
無料利用者	敬老パス	33,947	2,365	3,703	0	0	1,455	0	41,470	25.3%
	友愛パス	3,716	17	22	0	0	32	0	3,787	2.3%
	障害者手帳	1,214	127	201	0	0	152	0	1,694	1.0%
	療育手帳	462	16	6	0	0	0	0	484	0.3%
	同上介護者	4,800	0	0	0	0	0	0	4,800	2.9%
	未就学児	6,209	0	0	0	0	0	0	6,209	3.8%
	無料開放日(旧体育の日) ※中止	0	0	0	0	0	0	0	0	0.0%
	その他	0	0	0	0	0	0	1,060	1,060	0.6%
計	50,348	2,525	3,932	0	0	1,639	1,060	59,504	36.3%	
合計	93,370	28,852	12,170	380	614	23,348	5,042	163,776	100%	

## ⑤ 月別有料施設利用者数

単位：人 ( )は無料利用者数

月	有 料 施 設									構成比(%)
	プール	バドミントン	卓球	バレー ボール	バスケット ボール	体育館 その他	テニスコート	運動広場	計	
4	3,118	3,429	834	79	104	0	1,942	273	9,779	9%
	(5,168)	(151)	(373)	0	0	0	(144)	(40)	(5,876)	10%
5	3,859	3,305	938	50	58	0	2,209	457	10,876	10%
	(4,825)	(153)	(389)	0	0	0	(69)	(80)	(5,516)	9%
6	5,115	2,113	573	74	105	0	1,461	531	9,972	10%
	(5,231)	(158)	(353)	0	0	0	(184)	(220)	(6,146)	10%
7	11,863	2,568	929	29	20	24	2,287	949	18,669	18%
	(6,436)	(212)	(305)	0	0	0	(120)	(80)	(7,153)	12%
8	6,541	1,653	779	12	70	0	1,636	89	10,780	10%
	(2,351)	(146)	(181)	0	0	0	(62)	(560)	(3,300)	6%
9	0	229	24	0	89	0	1,291	19	1,652	2%
	0	(194)	(94)	0	0	0	(175)	0	(463)	1%
10	3,145	2,209	587	6	20	18	2,108	0	8,093	8%
	(5,396)	(215)	(407)	0	0	0	(174)	0	(6,192)	10%
11	2,310	1,996	640	34	58	0	1,611	195	6,844	7%
	(4,946)	(293)	(405)	0	0	0	(124)	0	(5,768)	10%
12	1,839	1,797	515	28	7	0	1,505	417	6,108	6%
	(4,163)	(218)	(365)	0	0	0	(152)	0	(4,898)	8%
1	2,113	2,134	766	7	0	0	1,987	390	7,397	7%
	(4,721)	(332)	(341)	0	0	0	(152)	(80)	(5,626)	9%
2	998	1,754	529	6	24	0	1,757	340	5,408	5%
	(2,271)	(204)	(337)	0	0	0	(116)	0	(2,928)	5%
3	2,121	3,140	1,124	13	59	0	1,915	322	8,694	8%
	(4,840)	(249)	(382)	0	0	0	(167)	0	(5,638)	9%
計	43,022	26,327	8,238	338	614	42	21,709	3,982	104,272	100%
	(50,348)	(2,525)	(3,932)	0	0	0	(1,639)	(1,060)	(59,504)	100%

(注)プール使用料は回数券を含む

(2) 管理運営

消防訓練

通報、避難誘導、消化、逃げ遅れ者の確認等を盛り込んだ消防訓練を行いました。

消防自主訓練

実施日	時間	参加人数
12月21日(火)	13:00~13:30	27人 ※1

※1 職員19人、委託業者2人、来園者6人



消防自主訓練

西消防署伊敷分遣隊立合いによる消防訓練

実施日	時間	参加人数
3月15日(火)	13:30~14:15	49人 ※2

※2 職員21人、委託業者2人、来園者26人



西消防署伊敷分遣隊立合いによる消防訓練



### (3) 安全対策

#### ① プール指導・安全対策

平成18年に起きた埼玉県ふじみ野市のプール事故を教訓に整備した「指導マニュアル」や「設備位置図」を基にプール指導や水質管理、設備の安全管理を行いました。

#### 管理事務所職員による普通救命講習

実施日	時間	講習内容	参加人数
毎月1回	13:00～13:30	普通救命・AED講習	延べ96人



管理事務所職員による普通救命講習(AED 取扱い自主訓練)

#### 西消防署伊敷分遣隊の指導による普通救命講習

実施日	時間	講習内容	参加人数
11月24日(水)	13:00～16:00	普通救命・AED講習	26人



屋内プール救難救助訓練

実施日	時間	講習内容	参加人数
3月8日(火)	15:00~15:30	プール救難救助訓練	7人



屋内プール救難救助訓練(屋内プール内での自主訓練)

② 遊具施設の安全対策

市が実施する全面的な点検に加えて、公社は、「都市公園における遊具の安全確保に関する指針」に基づく年1回の定期点検(精密点検)、毎日巡回点検を行い、不具合か所の早急な対応(使用禁止・修繕)を行いました。

③ スズメ蜂駆除・安全対策

専門業者による駆除を実施し刺傷事故の未然防止を図りました。

④ プール・温泉施設及び噴水設備の水質管理

遊泳用プールの衛生基準に基づき水質検査を行い水質管理の徹底を図り、検査結果はプール入口に掲示しました。

ア 毎月1回の定期検査

検査項目5項目：pH、濁度、有機物等、大腸菌、一般細菌

検査か所4か所：温泉保養プール、温泉歩行浴プール

温水プール、噴水カナル

イ 年1回の定期検査

検査項目2項目：レジオネラ属菌、総トリハロメタン

検査か所6か所：温泉保養プール、温泉歩行浴プール、温水プール

噴水カナル、ウォータースライダー、屋外プール

ウ 夏季期間の定期検査

検査項目5項目：pH、濁度、有機物等、大腸菌、一般細菌

検査箇所2か所：ウォータースライダー、屋外プール

(4) モニタリング実施

① 公募によるモニターの委嘱

公園利用者及び鹿児島市民からの公募によりモニターを委嘱し、健康の森公園の施設や管理運営などの全般について意見聴取を実施しました。(年4回)

② 来園者アンケートの実施

公園の利用全般についてアンケートを実施し、公園の管理運営に役立てました。

③ ご意見箱の設置

ご意見箱を常時設置し、利用者からの要望・意見等を施設や管理運営の改善に活かしました。

(5) 施設・設備の維持管理業務

建築設備管理業務、プール用ろ過機等保守点検業務、ウォータースライダー保守点検業務、噴水設備保守点検業務等を行い、年間を通じて施設・設備の維持管理や点検に努めました。

(6) 花壇・樹木・芝生・法面の維持管理業務

1年を通じて豊かな花と緑を維持するため計画的な剪定・施肥を行いました。

① 花壇、ボタン・シャクヤク園、薬草園

季節に合わせた花の植付を行いました。

夏～秋	サルビア、ベゴニア、日々草、ペンタス、マリーゴールドなど
冬～春	ストック、パンジー、なでしこ、ノースポール、ポピーなど



健康の森公園の花々



## ② 芝生の管理

運動広場・わんぱく広場・多目的広場・カナルについては冬芝の播種を行い、1年を通して緑の芝生に覆われた快適なグラウンドの維持に努めました。

運動広場や多目的広場、法面の芝生について年間を通して計画的な刈込、施肥を行いました。



運動広場冬芝の状況



多目的広場冬芝の状況

## (7) 施設設備の補修

アクアジム建築設備、プール設備、遊具施設が老朽化しており、安全に係るものは優先して補修・安全対策を実施しました。

- ・デマンド監視装置取替業務
- ・プール塗装修繕業務
- ・運動広場汚水槽排水ポンプ取替業務
- ・温泉保養ろ過ポンプ取替業務
- ・プール出入口防火戸タテ枠補修業務 等

## (8) 環境に配慮した取組

「鹿児島市環境配慮率先行動計画」に基づき環境保全に取り組みました。

### ① 健康の森公園独自で行ったもの

ア プール温度の適正管理 29℃～30℃

冬季期間は保温シートによる放熱防止を行った。

イ プールシャワーに太陽熱温水を使用

ウ 省エネ・CO2削減

a 冷暖房の適正管理 室温は、冷房28℃ 暖房19℃

b 電気使用量の削減

エ 最大デマンドの管理(夜間運動広場使用時はカナル照明消灯等)

オ 落ち葉を堆肥化し園内花壇等に再利用

② 環境管理事業所認定

「環境管理事業所」として認定されたことから継続的に以下の環境活動に取り組みました。

- ア 電気使用量の削減
- イ 白灯油使用量の削減
- ウ 紙使用量の削減
- エ 環境対策啓発研修の実施

実施日	時間	参加人数
8月29日(日)	13:15～13:30	26人
8月30日(月)	13:15～13:30	18人
3月8日(火)	15:30～15:45	6人



環境対策啓発研修

オ ボランティア清掃の実施

実施日	時間	参加人数
8月31日(火)	13:00～13:30	15人



ボランティア清掃 健康の森公園周辺道路



(9) 利用促進事業

利用促進事業では、「ぼたんまつり」や「薬草園めぐり」、「春を迎えるウォーキング」「デジタル一眼レフカメラの基本講座」などを開催しました。

今回で9回目の開催となった「健康の森公園ふれあいソフトバレーボール」では、20チーム、94名の方が、白熱した試合を繰り広げ、活き活きとプレーされました。

また、「芋ほり体験」では、5施設の184名の園児や地元の方々が参加し、芋ほりを楽しんでいました。

子どもたちに手先を使った昔遊びを体験してもらうことを目的とした「プロペラ飛行機&紙飛行機づくり」や季節や風習を感じてもらう「門松風寄せ植え教室」「十五夜飾り展示」、体力向上に寄与することを目的にした「持久走教室」を開催しました。

なお、今後も引き続き利用促進事業を進めていくと共に、ホームページやフェイスブック、健康の森公園だよりへの掲載や新聞、ラジオといった情報媒体を積極的に活用し広報活動の充実を図ります。



一眼レフカメラの基本講座



薬草園めぐり



門松風寄せ植え教室



持久走教室

① 教室

No.	名称	開催時期	開催場所	内 容	参加者・受講者等
1	第10回 親子ふれあい体操教室	4月24日(土)	多目的広場	2～3歳児を対象に親子のふれあいを深めながら、体を動かすことの楽しさや外で遊ぶことの面白さを伝える	参加者 5組10名
2	第12回～13回 子ども走り方教室 (第13回新型コロナウイルス感染症拡大防止の為中止)	第12回 4月25日(日) 第13回 9月 5日(日)	多目的広場	子どもの体力向上と全てのスポーツの基本となる正しい姿勢を身に着けることにより、走ることの楽しさを学ぶ	参加者 第12回 50名 第13回 中止
3	第51回～第52回 初心者水泳教室	17～15日間 全27回 第51回(小人コース)(毎週土曜日) 5月8日(土)～6月5日(土) 第52回(大人コース)(毎週金曜日) 10月1日(金)～10月29日(金)	温水プール	対象:泳げない人(泳ぎが不得意な人) 小人コース:小学3年生～6年生 年1回 大人コース:18歳以上 年1回 専門講師による指導	参加者 第51回(小人)22名 第52回(大人)16名
4	第9回 ホタル &カブトムシ飼育体験教室	17～14回(5月・6月・7月・10月) 5月22日(土)～10月30日(土)	管理事務所 自然観察園	約半年に渡るゲンジボタルとカブトムシの幼虫飼育。飼育箱の清掃や水替え、エサやり、自然観察園にてカワニナ取りなど	参加者 10組20名
5	第27回～第28回 寄せ植え教室	第27回 5月23日(日) 第28回 11月20日(土)	管理事務所 会議室	季節を感じる寄せ植えの講習	参加者 第27回 13名 第28回 11名
6	第15回～第16回 骨盤体操&ストレッチ教室	第15回 6月 6日(日) 第16回 10月 3日(日)	体育館 多目的広場	骨盤の歪みからくる体の不調を取り除くため、自分の体を知り骨盤の歪みを整える方法を学ぶ。	参加者 第15回 22名 第16回 16名
7	第33回～第36回 デジタル一眼レフカメラの基本講座	第33回 6月13日(日) 第34回 10月 3日(日) 第35回 12月11日(土) 第36回 3月13日(日)	管理事務所 会議室 及び 園内撮影場所	季節毎に楽しめる風景や植物、人などをテーマに自分なりの視点から公園のすばらしさを知っていただくデジタル一眼レフカメラの基本講座	参加者 第33回 6名 第34回 10名 第35回 9名 第36回 9名
8	第18回 太極拳教室	6月27日(日)	体育館	心身のバランスを調整する太極拳での健康づくり	参加者 20名
9	第6回 子ども硬式テニス体験教室	7月4日(日)	テニスコート	小学生を対象に体を動かす喜びや楽しさを知り、スポーツを始めるきっかけづくりの場としてテニス体験教室を開催	参加者 26名
10	第6回 夏休み親子スケッチ教室	7月25日(日)	管理事務所 会議室	小学生を対象に園内の草花や生き物、水路、噴水など自然に親しみながらいろいろな場面を自由にスケッチする中で、健康の森公園の魅力を発見してもらうことを目的に開催	参加者 12組24名
11	第8回 親子で楽しむマジック教室 (新型コロナウイルス感染症拡大防止の為中止)	8月21日(土)	管理事務所 会議室	笑いコミュニケーションを大切にマジックを通して親子のこころの健康づくりを行う	中止
12	第3回 パラグアイオニバスに乗ってみよう (生育不良の為中止)	8月28日(土)	自然観察園	緑豊かな自然に触れることで、公園の魅力を知っていただくと共に、公園の利用促進を図るため	中止
13	第13回 初心者硬式テニス教室	17～15日間(毎週土曜日) 10月16日(土)～11月20日(土)	テニスコート	テニスの基本動作の習得 対象:高校生以上 専門講師による指導	参加者 20名
14	第3回 子ども持久走教室	11月7日(日)	多目的広場	子どもの体力向上と全てのスポーツの基本となる正しい姿勢を身に着けることにより、走ることの楽しさを学ぶ	参加者 43名
15	第16回 どんぐり工作教室	11月21日(日)	管理事務所 会議室	園内で拾ったどんぐりを使用した工作を行う 対象:幼児・小学生と保護者	参加者 8組16名
16	第23回 温泉ウォーキング教室	12月16日(木)	温泉歩行浴プール	温泉歩行浴プールの効果的なウォーキング方法指導	参加者 15名
17	第7回 門松風寄せ植え教室	12月26日(日)	管理事務所 会議室	親子で門松づくりを楽しんでもらう	参加者 18組36名
18	第14回 親子バドミントン教室	17～15日間(毎週火・金曜日) 1月7日(金)～1月21日(金)	体育館	基本的な動作やルールを習得 鹿児島市バドミントン協会講師による指導と実技 対象:小・中学生の親子	参加者 13組31名

## ② イベント

No.	名称	開催時期	開催場所	内容	参加者・受講者等	
1	第6回ぼたんまつり	4月7日(水)～4月21日(水)	ぼたん園	美しく咲き誇る大輪のボタンを来園者を楽しんでもらう		
2	第6回ぼたんまつり ～第10回野点会～ (新型コロナウイルス感染症 拡大防止の為中止)	4月10日(土)		ぼたんまつりの催し物として野点会を開催 協力：鹿児島女子高等学校茶道部		中止
3	第6回ぼたんまつり ～第6回ぼたん撮影会～	4月11日(日)		ぼたんまつりの催し物として「ぼたん撮影会」 を開催		参加者 13名
4	第7回～第8回 薬草園めぐり	第7回 5月 5日(水・祝) 第8回 10月17日(日)	薬草園	薬草に関わる知識を深め日常生活に活かしてもら うと共に、いつでも誰でも気軽に楽しみ、学 べる公園としての利促進を図る	参加者 7回 9名 8回 23名	
5	第27回 ホテルを見るタペ (新型コロナウイルス感染症 拡大防止の為中止)	5月15日(土)～5月16日(日)	自然観察園 ファミリー広場	ホテル生態パネル展示、講師によるホテル生態 説明、ホテル観賞、パンフレット配布など	中止	
6	第18回～第19回 健康の森公園 グラウンドゴルフ大会	第18回 5月26日(水) 第19回 12月 8日(水)	多目的広場	健康の森公園の広大な芝生広場の利用促進と、 生涯スポーツとしてグラウンドゴルフの普及を 図るとともに、相互の交流と親睦をはかり健康 と体力づくりに役立ててもら	参加者 第18回 102人-A 520名 第19回 119人-A 595名	
7	第7回 フォトコンテスト	令和2年7月1日(水) ～令和3年6月30日(水)	園内全域	四季を通して風景や植物、人など自分なりの視 点から撮影してもらい、公園の素晴らしさを再 発見していただくことを目的に開催(撮影期間 は一年、優秀作品は表彰あり)	参加者 29名	
8	第3回 健康の森公園 U-12サッカー大会 2日目 (台風9号接近をうけ中止)	8月7日(土)～8日(日)	運動広場 多目的広場	市内サッカースポーツ少年団のU-12のリーグ戦 公社と鹿児島市サッカー協会との共催	1日目 11チーム 175名 2日目 中止	
9	第15回 健康の森公園 キッズサッカー大会 (新型コロナウイルス感染症 拡大防止の為中止)	9月18日(土)		市内サッカースポーツ少年団のU-10のリーグ戦 公社と鹿児島市サッカー協会との共催	中止	
10	第13回 十五夜親子綱引き ・ちびっ子相撲 (新型コロナウイルス感染症 拡大防止の為中止)	9月25日(土)	ファミリー広場 相撲場	親子で気軽に参加する十五夜行事として親子綱 引き・ちびっ子相撲を楽しんでもらい、且つ相 撲場の有効活用を図る	中止	
11	第9回 プロペラ飛行機 &紙飛行機づくり	10月24日(日)	体育館	親子で協力してプロペラ飛行機や紙飛行機を作 製し、親子のふれあいを深めてもらうことを目 的として開催	参加者 11組25名	
12	第7回 晩秋を楽しむウォーキング	12月5日(日)	管理事務所前広 場 ～園内全域～	園内の紅葉をめぐりウォーキングを楽しみなが ら素晴らしさを知ってもら	参加者 67名	
13	第9回 健康の森公園 ふれあいソフトバレーボール	12月7日(火)	体育館	健康の森公園で日常的にソフトバレーボールを 楽しんでいた方々を対象に開催。ブレ ーを楽しんでもらう中で利用者相互の交流を深 め、仲間づくりや体力増進に繋げてもらうこ を目的とする	参加者 20人-A 94名	
14	第3回 健康の森公園 U-11サッカー大会	12月12日(日)	多目的広場	サッカーを通じて子どもたちの心と体の健全育 成を養い、運動能力と技術を高めると共に、他 チームとの交流を図り、健康の森公園の施設や 自然に触れる機会を設けることを目的とする	参加者 30人-A 450名	
15	第3回 健康の森公園 U-9サッカー大会	12月19日(日)	多目的広場	対外試合を行う機会の少ない小学3年生以下の 子どもたちに、より多くの試合の機会を与え、 サッカーの楽しさを体験することにより、相互 の親睦を深めると共に、健康の森公園の施設や 自然に触れる機会を設けることを目的とする	参加者 30人-A 330名	
16	第15回 健康の森公園 たこあげ大会(協賛)	1月16日(日)	多目的広場	持参した凧やレクリエーション協会会員の指導で 凧作り、デザインと凧あげ(高さ)のコンテスト を行う	参加者 130名	
17	かごしま市 マスターズEKIDEN大会(協 賛) (新型コロナウイルス感染症 拡大防止の為中止)	2月6日(日)	多目的広場 ジョギングコース	鹿児島市民の生涯スポーツの振興と、参加者の 友好、親睦を図ることを目的 の公社協賛	中止	
18	第11回 YAMASHITA CUP(協賛)	3月13日(日)	運動広場 多目的広場	子どもたちの心と体を健全に育成し、運動能力 と技術を高め、併せてチームとの交流を図るこ を目的とする 公社協賛	参加者 16人-A 200名	
19	第16回 春を迎えるウォーキング	3月27日(日)	管理事務所前広 場 ～園内全域～	園内の桜並木を楽しみながらめぐり、健康の森 公園の素晴らしさを知ってもら	参加者 60名	



### ③ ボランティア

#### ア ガーデニングサポーター活動

花植え体験教室の修了生等がガーデニングサポーターとして、健康の森公園の花壇管理を行いました。

活動実施回数	活 動 内 容
4月(4回)	年度初め総会及び学習会 維持管理作業
5月(2回)	維持管理作業 休耕地活用畑維持管理作業
6月(3回)	維持管理作業 休耕地活用畑維持管理作業
7月(5回)	維持管理作業
8月(2回)	報告会及び学習会 維持管理作業
9月(2回)	維持管理作業
10月(5回)	維持作業 休耕地活用畑維持管理作業
11月(4回)	維持管理作業 花壇
12月(4回)	花壇花植え及び学習会
1月(3回)	維持管理作業
2月(3回)	維持管理作業
3月(5回)	維持管理作業及び学習会



ガーデニングサポーター活動状況



## イ グリーンサポーター活動

ガーデンスchoolの修了生等がグリーンサポーターとして、健康の森公園の樹木管理を行いました。

活動実施回数	活 動 内 容
6月(1回)	中木の剪定
7月(1回)	中木の剪定
11月(1回)	中木の剪定
12月(1回)	花植付け



グリーンサポーター活動状況

## ④ 季節の風物詩

No.	内容	開催時期	開催場所	内 容	参加者・受講者等
1	十五夜飾り（十三夜）	10月18日(月)～10月20日(水)	アクアジウム入口	十三夜の飾り	来園者・一般市民
2	クリスマスツリー設置	12月1日(水)～12月26日(日)	アクアジウムロビー	日没から午後8時まで点灯	
3	正月門松飾り	12月7日(火)～1月10日(月)	正門入口	直径1.5m、高さ3mの門松を設置	
4	しめ縄飾り	12月27日(月)～1月10日(月)	アクアジウム入口	しめ縄飾りを設置	

## ⑤ 広報活動

No.	内容	開催時期	開催場所	内 容
1	健康の森公園だより	毎月発行	ホームページ フェイスブック 園内掲示板他	健康の森公園の見どころ、各教室・イベント案内等の広報誌
2	教室・イベント情報案内	通年	ホームページ フェイスブック 園内掲示板 新聞 健康の森公園だより	各教室・イベント案内
3	広報活動の拡充	通年	ホームページ フェイスブック 外部メディア他	行事や園内情報の広報
4	展示コーナー設置	通年	アクアジウムロビー	利用者の写真や絵及びイベント写真の展示
5	利用者作品コーナー	通年	アクアジウムロビー	健康の森公園を題材にした利用者の写真や工作等の展示
6	行事予定表設置	通年	アクアジウム内他	行事（大会等）の案内

(10) 新型コロナウイルス感染症対策

新型コロナウイルス感染拡大防止の為、以下の対策をとりました。

- ① プールの人数制限（夏季 150 人・通常期 100 人）
- ② ロッカーの使用制限
- ③ 体育館の換気（13：00～14：00 16：00～17：00）時間の設定
- ④ アクアジムでの検温、各所に消毒液、紙タオルの設置
- ⑤ 受付などビニール等で覆う対策（飛沫感染防止）
- ⑥ イベント等の取りやめ、人数制限など



受付付近の様子



消毒液の設置

### 3 かごしま健康の森公園パークゴルフ場指定管理者事業

管理運営（受付・案内等）・使用料収納事務、安全対策、利用促進事業、施設・設備の維持管理業務、清掃業務、及び植栽等の維持管理業務を実施しました。

令和3年度も引き続き、安全で快適な施設の管理運営に努めるとともに、利用促進に重点を置いた取組みを進めました。

令和3年4月1日から令和4年3月31日までの利用者数は 24,827 人（無料利用者数 1,519 人）、取扱収納金は 12,905,100 円となりました。

#### (1) 受付案内・使用料収納業務

##### ① 月別パークゴルフ場利用者

月	月別利用者数	構成比
4月	2,999人	12.1%
5月	2,657人	10.7%
6月	1,992人	8.0%
7月	1,825人	7.4%
8月 ※1	543人	2.2%
9月 ※1	0人	0.0%
10月	2,386人	9.6%
11月 ※2	2,706人	10.9%
12月	2,092人	8.4%
1月	2,631人	10.6%
2月	2,376人	9.6%
3月	2,620人	10.5%
合計	24,827人	100.0%

令和3年4月1日(木)～令和3年9月30日(木)8:30～18:00の利用時間

令和3年10月1日(金)～令和4年3月31日(木)8:30～17:00の利用時間

※1 令和3年8月14日(土)～9月30日(木)

まん延防止措置適用期間のため予約以外利用禁止となりました。

※2 令和3年11月2日(火)

かごしまオータム花火大会のため8:30～15:00までの利用時間

令和3年11月16日(火)

計画停電のため13:00からの利用時間

② 月別パークゴルフ場利用者内訳

単位：人

月	当 日 券				回 数 券		小 計	減 免	合 計
	一 般 (市内)	一 般 (市外)	児 童・生 徒 (市内)	児 童・生 徒 (市外)	一 般	児 童・生 徒			
4	1,288	233	290	62	1,001	4	2,878	121	2,999
5	1,185	181	375	43	760	0	2,544	113	2,657
6	850	105	135	11	762	1	1,864	128	1,992
7	658	90	176	30	758	0	1,712	113	1,825
8	157	46	56	7	156	0	422	121	543
9	0	0	0	0	0	0	0	0	0
10	864	171	201	23	970	0	2,229	157	2,386
11	1,037	156	290	25	1,064	4	2,576	130	2,706
12	756	143	146	15	909	0	1,969	123	2,092
1	1,073	183	275	54	881	4	2,470	161	2,631
2	956	108	314	26	800	4	2,208	168	2,376
3	1,032	159	286	35	914	10	2,436	184	2,620
合計	9,856	1,575	2,544	331	8,975	27	23,308	1,519	24,827

③ 月別パークゴルフ場使用料

単位：円

月	当日券					回数券					合計
	一般		児童・生徒		当日券 合計	一般		児童・生徒		回数券 合計	
	枚数	金額	枚数	金額		冊数	金額	冊数	金額		
4	1,521	912,600	352	105,600	1,018,200	102	612,000	0	0	612,000	1,630,200
5	1,366	819,600	418	125,400	945,000	73	438,000	0	0	438,000	1,383,000
6	955	573,000	146	43,800	616,800	73	438,000	0	0	438,000	1,054,800
7	748	448,800	206	61,800	510,600	67	402,000	0	0	402,000	912,600
8	203	121,800	63	18,900	140,700	12	72,000	0	0	72,000	212,700
9	0	0	0	0	0	18	108,000	0	0	108,000	108,000
10	1,035	621,000	224	67,200	688,200	87	522,000	0	0	522,000	1,210,200
11	1,193	715,800	315	94,500	810,300	111	666,000	2	6,000	672,000	1,482,300
12	899	539,400	161	48,300	587,700	70	420,000	0	0	420,000	1,007,700
1	1,256	753,600	329	98,700	852,300	82	492,000	0	0	492,000	1,344,300
2	1,064	638,400	340	102,000	740,400	75	450,000	1	3,000	453,000	1,193,400
3	1,191	714,600	321	96,300	810,900	91	546,000	3	9,000	555,000	1,365,900
合計	11,431	6,858,600	2,875	862,500	7,721,100	861	5,166,000	6	18,000	5,184,000	12,905,100



(2) 管理運営

① 研修

新規に採用した職員に対し、研修を行いました。

施設視察・業務内容研修・パークゴルフルール研修等

実施日	時間	講習内容	参加人数
採用初日	シフトに合わせて	業務内容研修	その都度
9月12日(日)	10:00~12:00	パークゴルフルール研修	8人
9月19日(日)	10:00~12:00	パークゴルフ実技研修	10人
11月24日(水)	13:00~16:00	普通救命講習	7人



パークゴルフルール研修



パークゴルフ実技研修

② 接遇研修

受付の接遇研修を行いました。

実施日	時間	参加人数
8月29日(日)	13:00~15:00	3人
8月30日(月)	13:00~15:00	4人

※かごしま健康の森公園の職員と合同で実施



接遇研修

### ③ 消防訓練

通報、避難誘導、消火、逃げ遅れ者の確認等を盛り込んだ消防訓練を行いました。

実施日	時間	参加人数
12月21日(火)	13:00~14:00	20人 ※1
3月15日(火)	13:00~14:00	20人 ※1

※1 かがしま健康の森公園職員と合同で実施

※2 伊敷分遣隊から3名派遣していただき、消火訓練も実施



### (3) 安全管理・安全対策・衛生管理

#### ① 安全管理

業務委託にて、機械警備を実施し特に異常事態はありませんでした。

#### ② 安全対策

##### AED講習会(市消防局)

市消防局の救急隊員から AED の使用方法や救命措置等について指導をいただきました。

実施日	時間	講習内容	参加人数
11月24日(水)	13:00~16:00	普通救命・AED講習	5人 ※1

※1 かがしま健康の森公園職員と合同で実施



AED講習会

### AED 講習会(自主訓練)

管理棟にて AED の講習会を実施しました。

実施日	時間	講習内容	参加人数
毎月1回	13:00～13:30	AED講習	5人



### ③ 衛生管理

昨年度に引き続き、新型コロナウイルス感染症対策として手指消毒液(消毒スタンド)や加湿器除菌を設置しています。

マスクをお持ちでない利用者には、クラブハウス受付で無料配布を行っています。



### (4) モニタリング実施

#### ① 来園者アンケートの実施

公園の利用全般についてアンケートを実施しました。

調査期間：令和3年10月9日(土)～10月17日(日)

調査時間：9:00～16:00

回答者：28名(うちパークゴルフ関係3名)

※プレーに集中される利用者が多くアンケート調査への協力が少ない状況でした。

② ご意見箱の設置

ご意見箱を常時設置し、利用者からの要望・意見等を施設や管理運営の改善に活かしました。

月	ご意見	対応
4月	テーブルに荷物を置いて場所を独占している利用者がいる。	チラシ等で注意喚起を促しました。
4月	防球ネットを越えて場外にボールが出てしまう。	防球ネットを高くするなどの対策をとりました。
6月	敬老パスでの減免措置の希望が多数ありました。	市へ報告しました。

※様々なご意見ご要望が寄せられており、適宜、対応に努めました。

(5) 施設設備の運転・維持管理

- ① 施設設備機器の運転を適切に行いました。
- ② 不具合箇所は特にありませんでした。

(6) 施設及び敷地内清掃

施設及び敷地内(第3駐車場含む)の清掃を行いました。

(7) 芝生維持管理業務

管理作業計画に基づいて維持管理業務を行いました。

(8) 広報

「健康の森公園だより」、ホームページでパークゴルフ場の情報提供を行うほか、市民のひろばや各種マスコミでの広報活動を行いました。

- ① 市民のひろば 4. 6. 7. 8. 2. 3月号掲載
- ② 南日本新聞 6月5. 11日 3月2日記事掲載
- ③ MBC(どんと鹿児島) 6月23日(水) 放送
- ④ TJ かごしま 3月号掲載

(9) 利用促進事業

- ① 第1回パークゴルフわくわく親子教室

日 時：令和3年4月18日(日) 10:00～12:00

定 員：10組20名

応募者：6組12名





② 第1回パークゴルフファミリー大会

日 時：令和3年7月18日(日) 10:00～12:00

定 員：10組20名

応募者：7組24名



③ 第2回パークゴルフわくわく親子教室

日 時：令和3年8月8日(日) 10:00～12:00

定 員：10組20名

応募者：18組36名

※ 雨天中止

④ 第2回パークゴルフ初心者講習会

日 時：令和3年10月9日(土) 9:00～11:00

定 員：20名

応募者：8名



⑤ 第3回パークゴルフ初心者講習会

日 時：令和4年3月20日(日) 9:00～11:00

定 員：20名

応募者：50名



(10) その他

- ・令和3年6月10日(木)

パークゴルフ場の供用開始後、利用者が2万人となりました。

- ・令和3年12月14日(火)

パークゴルフ場の供用開始後、利用者が3万人となりました。

- ・令和3年12月27日(月)～令和4年1月7日(金)

門松・しめ縄飾りを設置しました。

#### 4 旧島津氏玉里邸庭園指定管理者事業

令和3年4月1日より指定管理者として管理業務を開始し、管理運営（茶室予約受付・案内等）・使用料収納事務、安全対策、利用促進事業及び文化財維持管理業務を実施しました。

年間入園者数は9,668人、茶室の利用件数は352件、利用者数は2,729人、取扱収納金は871,200円、ガイドブックの販売冊数は合計で12冊、取扱収納金は13,800円となりました。

##### (1) 受付案内・使用料収納業務

###### ① 月別入園者数

単位：人

月	開園日数	地域別				計
		市内	県内	県外	国外	
4月	26	708	80	23	0	811
5月	27	749	91	23	0	863
6月	25	435	39	7	0	481
7月	27	622	35	35	0	692
8月	26	431	33	10	0	474
9月	26	517	45	25	0	587
10月	27	756	93	26	1	876
11月	25	1,394	108	55	2	1,559
12月	24	659	44	25	0	728
1月	26	979	63	19	0	1,061
2月	24	661	40	11	2	714
3月	26	739	46	37	0	822
合計	309	8,650	717	296	5	9,668

## ② 月別茶室利用者数

単位：人

月	9時～13時	13時～17時	終日	合計
4	146	76	0	222
5	121	116	0	237
6	90	54	0	144
7	93	86	0	179
8	107	58	0	165
9	100	75	16	191
10	124	143	58	325
11	125	124	118	367
12	132	138	0	270
1	91	109	0	200
2	101	88	0	189
3	102	138	0	240
合計	1,332	1,205	192	2,729

## ③ 月別茶室使用料等収納状況

月	茶室使用料						イベント 参加費
	収 納		後 納		合 計		
	件数	金額	件数	金額	件数	金額	金額
4月	27件	64,800円	0件	0円	27件	64,800円	0円
5月	32件	76,800円	0件	0円	32件	76,800円	0円
6月	21件	50,400円	0件	0円	21件	50,400円	0円
7月	28件	72,000円	0件	0円	28件	72,000円	0円
8月	22件	52,800円	0件	0円	22件	52,800円	0円
9月	21件	52,800円	0件	0円	21件	52,800円	0円
10月	36件	93,600円	0件	0円	36件	93,600円	0円
11月	35件	96,000円	0件	0円	35件	96,000円	0円
12月	37件	88,800円	0件	0円	37件	88,800円	0円
1月	31件	74,400円	0件	0円	31件	74,400円	0円
2月	28件	67,200円	0件	0円	28件	67,200円	0円
3月	34件	81,600円	0件	0円	34件	81,600円	0円
計	352件	871,200円	0件	0円	352件	871,200円	0円



④ 月別ガイドブック収納状況

月	史跡めぐりガイドブック		鹿児島市の文化財（六訂版）	
	収 納		収 納	
	冊数	金額	冊数	金額
4月	1冊	1,200円	0冊	0円
5月	1冊	1,200円	0冊	0円
6月	0冊	0円	0冊	0円
7月	1冊	1,200円	1冊	1,000円
8月	1冊	1,200円	0冊	0円
9月	0冊	0円	1冊	1,000円
10月	4冊	4,800円	1冊	1,000円
11月	0冊	0円	0冊	0円
12月	0冊	0円	0冊	0円
1月	1冊	1,200円	0冊	0円
2月	0冊	0円	0冊	0円
3月	0冊	0円	0冊	0円
計	9冊	10,800円	3冊	3,000円

(2) 管理運営

消防訓練

1月26日の文化財防火デーに合わせて鹿児島西消防署の協力のもと、避難訓練・消火訓練を行いました。



(3) モニタリング実施

来園者アンケートの実施

庭園の利用全般についてアンケートを実施し、庭園の管理運営に役立てました。

## 5 公園緑化事業

中央公園ほか公園維持管理業務につきましては、中央公園やみなと大通り公園において、1年中緑の芝生を楽しめるオーバーシードを実施するとともに、天文館公園や祇園之洲公園等において、中心市街地のオアシスとなるよう樹木管理や清掃管理等を行いました。

錦江湾公園では、市民により緑に親しんでもらうため、年間を通してバラの管理を学んでもらう「錦江湾公園バラの年間管理教室」を開催しました。

### (1) 市内公園の維持管理業務

みなと大通り公園、中央公園ほか 28 公園の維持管理業務を実施しました。



慈眼寺公園花の広場(ネモフィラ)  
(3月中旬～4月中旬)



慈眼寺公園花の広場(コスモス)  
(10月中旬～11月中旬)

### (2) 錦江湾公園の管理及びキャンプ場使用料収納

錦江湾公園の管理につきましては、土日、祝日の問い合わせの対応や、園内巡視、散乱ごみの清掃を行いました。また、7月20日(火)から8月31日(火)までの43日間につきましては、キャンプ場の利用受付・抽選、使用料収納事務、施設の管理、備品等の貸出及び利用者の安全確保、利用指導を行いました。

#### キャンプ場テント利用状況

	件数	利用者数(人)			利用張数(張)			収納金額(円)		
		大人	小人	計	5人用	12人用	計	5人用	12人用	計
7月	40	179	53	232	43	1	44	21,500	1,200	22,700
8月	20	103	70	173	22	2	24	11,000	2,400	13,400
計	60	282	123	405	65	3	68	32,500	3,600	36,100

### (3) 公益推進事業

都市の緑化推進を図る取り組みとして、錦江湾公園のバラ園におきましては、月ごとのバラの管理表や、年間スケジュール、既存樹植替えの方法を掲示するなど、情報発信や市民サービスの向上に努めました。

また、バラの年間管理教室を開催し、1年を通したバラの管理方法を学ぶ取り組みを実施しました。

慈眼寺公園においては、花の広場にて春の花としてネモフィラを、秋の花としてコスモスを植え付け、市民の皆様楽しんでいただきました。

このほか、都市緑化月間に合わせて、花苗配布を天文館公園等で実施するとともに、例年秋と春に開催している初心者ガーデニング教室を開催しました。

#### ① 設置物

##### ア 錦江湾公園

- a 月ごとのバラの管理表の掲示
- b 年間のバラ管理スケジュールの掲示
- c シュート処理方法の掲示
- d 夏季剪定の方法の掲示
- e 既存樹植え替えの方法の掲示
- f 薬剤散布の方法の掲示
- g 施肥作業の方法の掲示
- h 冬季剪定の方法の掲示
- i 上記説明文の資料の配布

##### イ 慈眼寺公園

- a コスモスの説明板配置
- b ネモフィラの説明板配置

② 錦江湾公園バラの年間管理教室開催

バラの剪定方法や1年を通してのバラの基本的な手入れを学ぶため、バラの年間管理教室を開催しました。

実施日	内容	参加者
5月20日(木)	バラ開花後の剪定教室	(9人) ※
9月2日(木)	夏季剪定教室	(9人) ※
1月27日(木)	冬季剪定教室	18人

※ 新型コロナウイルス感染症の影響により中止。参加予定者9名に資料を送付。



講義 (1月27日)



実技 (1月27日)

③ 初心者ガーデニング教室の開催

都市緑化の推進を図るため、ガーデニング教室を開催しました。

実施日	区分	場所	参加者
10月24日(日)	秋のガーデニング教室	川商ホール(鹿児島市民文化ホール)	58名
3月12日(土)	春のガーデニング教室	鹿児島市中央公民館	78名



秋のガーデニング教室



春のガーデニング教室



## 6 八重山公園事業

受付・案内・使用料収納事務及び清掃等業務を行いました。宿泊者数は6,076人、取扱収納金は11,095,205円となりました。引き続き、八重山公園だよりを発行し、園内の見どころや、コテージ、テントサイトの利用方法や公園の魅力についての発信を行い、利用促進を図りました。

例年開催していた八重山公園てんがらキャンプ体験隊及び八重山公園こどもこめ作り体験は新型コロナウイルス感染症対策のため、中止しました。

### (1) 有料公園施設使用料総括

単位：円

令和3年度			令和2年度			増減比	備考
月	使用料	構成比	月	使用料	構成比		
4月	903,870	8.15%	4月	270,170	2.35%	234.56%	※1
5月	1,314,805	11.85%	5月	221,010	1.92%	494.91%	
6月	556,340	5.01%	6月	441,440	3.84%	26.03%	
7月	1,179,700	10.63%	7月	598,295	5.20%	97.18%	
8月	1,292,975	11.65%	8月	2,434,850	21.16%	-46.90%	※2
9月	357,470	3.22%	9月	1,542,470	13.40%	-76.82%	
10月	950,365	8.57%	10月	1,191,715	10.35%	-20.25%	
11月	1,136,400	10.24%	11月	1,326,785	11.53%	-14.35%	
12月	763,440	6.88%	12月	891,945	7.75%	-14.41%	
1月	655,290	5.91%	1月	458,830	3.99%	42.82%	
2月	592,880	5.34%	2月	618,325	5.37%	-4.12%	
3月	1,391,670	12.54%	3月	1,513,575	13.15%	-8.05%	
計	11,095,205	100.00%	計	11,509,410	100.00%	-3.60%	

※1 新型コロナウイルス感染症対策のため、令和2年4月21日(火)～5月6日(水)の期間、有料公園施設が利用休止

※2 新型コロナウイルス感染症まん延防止等重点措置の適用により令和3年8月14日(土)から9月30日(木)まで有料公園施設が新規予約の停止

## (2) 入園者数年度別推移

年度	入園者数	前年度比	備考
令和3年度	59,320人	-1.30%	
令和2年度	60,100人	-4.13%	
令和元年度	62,690人	14.40%	
平成30年度	54,820人	3.60%	
平成29年度	52,940人	8.70%	
平成28年度	48,700人	4.40%	
平成27年度	46,650人	-6.80%	

## (3) 宿泊者数年度別推移

年度	宿泊者数	前年度比
令和3年度	6,076人	-5.40%
令和2年度	6,423人	-14.77%
令和元年度	7,536人	4.60%
平成30年度	7,203人	8.70%
平成29年度	6,629人	1.20%
平成28年度	6,549人	0.60%
平成27年度	6,509人	24.50%

## (4) 交流促進センター使用料収納

	宿泊		宿泊以外		使用料計
	利用者数	使用料	時間数	使用料	
令和3年度	466人	753,175円	87時間	27,810円	780,985円
令和2年度	427人	769,800円	113時間	27,890円	797,690円
増減比	9.13%	-2.16%	-23.01%	-0.29%	-2.09%

## (5) コテージ使用料収納

	宿泊			宿泊以外		使用料計
	棟数	利用者数	使用料	棟数	使用料	
令和3年度	509棟	2,867人	7,334,250円	17棟	124,950円	7,459,200円
令和2年度	523棟	2,902人	7,560,000円	31棟	227,850円	7,787,850円
増減比	-2.68%	-1.21%	-2.99%	-45.16%	-45.16%	-4.22%

## (6) テントサイト使用料収納

	宿泊		
	張数	利用者数	使用料
令和3年度	28張	103人	100,200円
令和2年度	34張	108人	121,100円
増減比	-17.65%	-4.63%	-17.26%

## (7) 多目的広場使用料収納

	全面使用		キャンプ場使用料					使用料計
	時間数	使用料	利用者数	持参テント		貸出テント		
				張数	使用料	張数	使用料	
令和3年度	8時間	2,480円	2,640人	1,672張	1,782,200円	23張	58,300円	1,842,980円
令和2年度	時間	円	2,925人	1,745張	1,896,400円	20張	50,600円	1,947,000円
増減比	-	-	-9.74%	-4.18%	-6.02%	15.00%	15.22%	-5.34%

## (8) その他有料公園施設使用料収納

	シャワー室		野外ステージ		貸出用具		使用料計
	件数	使用料	件数	使用料	件数	使用料	
令和3年度	139件	13,900円	18件	13,770円	1,544件	884,170円	911,840円
令和2年度	214件	21,400円	0件	0円	524件	832,840円	854,240円
増減比	-35.05%	-35.05%	-	-	194.66%	6.16%	6.74%

※野外ステージには展望広場 1 時間 510 円を含む

(9) 施設の清掃・草刈業務

公園のすべての建物内の清掃及び広場、園路等の清掃・除草を行いました。

(10) 公園内の遊具や施設の点検を行い、軽微な修繕を行いました。

(11) 夜間管理業務

夜間の電話対応や施設の巡回等の管理業務を行いました。

(12) その他利用促進事業等

- ① てんがら館内に七夕飾り設置
- ② てんがら館内にクリスマス飾り設置
- ③ 花苗無料配布
- ④ 門松設置
- ⑤ 合宿等の受入



クリスマス飾り設置



花苗無料配布



## 7 公園管理事業

公園管理事業は、有料公園施設のテニスコート及び広場の使用受付、使用料の収納を行いました。テニス使用件数は、有料分13,466件、減免分4,805件の合わせて18,271件、使用料金は5,408,930円となり、広場使用件数は、有料分8,639件、減免分1,807件の合わせて10,446件、使用料金は7,947,230円となりました。また、有料分の使用件数合計は22,105件、使用料金合計は13,356,160円、減免分の使用件数合計は6,612件となっております。

公園使用件数・使用料金実績の詳細は次のとおりとなっております。

### (1) 令和3年度公園使用件数・使用料金 実績 【有料分】

公園名	テニス		広場		合計	
	件数(件)	料金(円)	件数(件)	料金(円)	件数(件)	料金(円)
武岡中央	417	129,600	494	391,460	911	521,060
明和中央	561	199,700	505	491,000	1,066	690,700
小野	539	218,100	339	755,600	878	973,700
伊敷中央	446	306,500	380	285,810	826	592,310
花野光ヶ丘	158	52,500	275	244,500	433	297,000
下田	418	133,300	713	535,910	1,131	669,210
祇園之洲	-	-	485	372,680	485	372,680
大峯	2,592	1,373,600	496	550,760	3,088	1,924,360
西陵第14	741	311,280	196	187,200	937	498,480
紫原中央	767	239,600	638	469,280	1,405	708,880
桜ヶ丘中央	633	223,100	755	563,310	1,388	786,410
慈眼寺東	737	192,900	667	535,740	1,404	728,640
港中央	569	225,200	336	414,260	905	639,460
南栄	336	113,400	396	419,780	732	533,180
天保山	-	-	520	432,220	520	432,220
星ヶ峯中央	517	194,100	847	700,600	1,364	894,700
皇徳寺中央	685	329,900	556	491,120	1,241	821,020
せせらぎ	281	83,500	-	-	281	83,500
寺山ふれあい	467	196,300	-	-	467	196,300
御召覧	238	62,600	-	-	238	62,600
玉里中央	256	83,100	-	-	256	83,100
かに座	644	219,300	-	-	644	219,300
花野中央	158	52,500	-	-	158	52,500
城西	382	95,400	-	-	382	95,400
共研	755	287,250	-	-	755	287,250
武岡ハイランド	169	86,200	-	-	169	86,200
寺山ふれあい(照明)	-	-	41	106,000	41	106,000
合計	13,466	5,408,930	8,639	7,947,230	22,105	13,356,160

※ナイターの利用件数、料金含む

## (2) 令和3年度公園使用件数・使用料金 実績 【減免分】

公園名	テニス		広場		合計	
	件数(件)	料金(円)	件数(件)	料金(円)	件数(件)	料金(円)
武岡中央	138	75,080	329	183,560	467	258,640
明和中央	247	105,180	88	56,040	335	161,220
小野	278	186,600	7	13,240	285	199,840
伊敷中央	288	281,320	211	151,060	499	432,380
花野光ヶ丘	12	13,600	223	159,900	235	173,500
下田	229	254,000	225	130,000	454	384,000
祇園之洲	-	-	113	79,560	113	79,560
大峯	178	82,000	95	70,720	273	152,720
西陵第14	438	364,200	44	42,260	482	406,460
紫原中央	141	194,920	103	85,160	244	280,080
桜ヶ丘中央	146	94,620	46	29,920	192	124,540
慈眼寺東	502	477,240	95	68,640	597	545,880
港中央	222	134,200	6	3,580	228	137,780
南栄	115	92,800	30	21,260	145	114,060
天保山	-	-	27	27,820	27	27,820
星ヶ峯中央	263	182,640	65	51,900	328	234,540
皇徳寺中央	197	137,960	100	65,360	297	203,320
せせらぎ	13	5,800	-	-	13	5,800
寺山ふれあい	84	53,800	-	-	84	53,800
御召覧	16	3,200	-	-	16	3,200
玉里中央	314	142,200	-	-	314	142,200
かに座	96	23,200	-	-	96	23,200
花野中央	12	13,600	-	-	12	13,600
城西	420	420,500	-	-	420	420,500
共研	251	196,800	-	-	251	196,800
武岡ハイランド	205	224,600	-	-	205	224,600
寺山ふれあい(照明)	-	-	-	-	-	-
合計	4,805	3,760,060	1,807	1,239,980	6,612	5,000,040

(3) 公益推進事業 花苗配布

10月17日(日)に、都市緑化月間(国土交通省主催)に合わせて、花苗配布を実施しました。

配布場所	配布数
健康の森公園	100組
錦江湾公園	80組
旧島津氏玉里邸庭園	20組
ほか市内20公園	各公園30組
合計	800組

※中央公園、天文館公園、八重山公園、武岡中央公園、明和中央公園、小野公園、伊敷中央公園、花野光ヶ丘公園、下田公園、祇園之洲公園、大峯公園、南栄公園、西陵第14公園、紫原中央公園、桜ヶ丘中央公園、慈眼寺東公園、港中央公園、天保山公園、星ヶ峯中央公園、皇徳寺中央公園

(4) その他

新型コロナウイルス感染症まん延防止等重点措置の適用に伴い、令和3年8月14日(土)から9月30日(木)まで、有料公園施設の新規予約の受付を中止しました。

### Ⅲ 収益事業

来園者の利便性向上を図るため、平川動物公園の売店及び食堂、かごしま健康の森公園、錦江湾公園の売店並びに中央公園自動販売機等の運営を行いました。



新商品

チキンムアンバ（アフリカングルメ）



おつまみメニュー２点と

整備された食堂テラス

#### (1) 売店等売上高（令和３年度）

単位：円

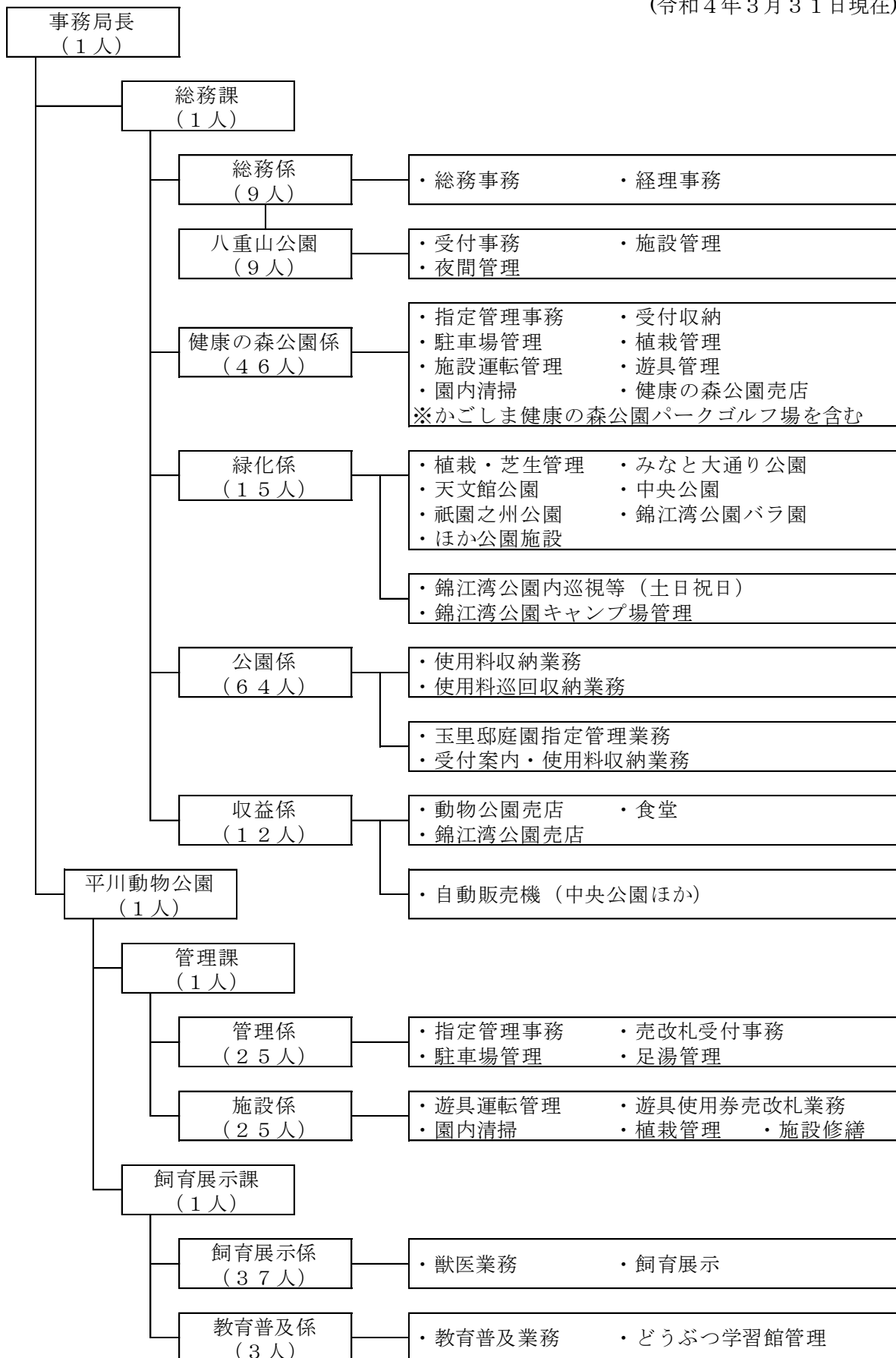
区 分	売 店	自動販売機	貸出事業	食 堂	合 計
動物公園	143,710,340	19,852,800	1,619,410	21,536,710	186,719,260
健康の森公園	21,246,980	12,816,700	1,520	-	34,065,200
錦江湾公園	3,552,240	3,516,980	-	-	7,069,220
中央公園	-	4,808,160	-	-	4,808,160
八重山公園	687,330	1,001,610	9,870	-	1,698,810
小 計	169,196,890	41,996,250	1,630,800	21,536,710	234,360,650
建築確認板					270,300
合 計					234,630,950

#### (2) 売店等売上高年度別推移

年 度	平成２９年度	平成３０年度	令和元年度	令和２年度	令和３年度
売上高 (円)	255,303,309	256,428,033	266,342,844	200,975,791	234,630,950
前年度比	103.6%	100.4%	103.9%	75.5%	116.7%

#### IV 組織・業務に関する事項（職員数250人）

（令和4年3月31日現在）





## V 役員等に関する事項

(令和4年3月31日現在)

評議員（10名 定数：8名以上12名以内）

役職名	氏名	所属・職名
評議員	荒田 静彦	鹿児島テレビ放送株式会社顧問
評議員	和田 茂	株式会社南日本新聞社常務取締役
評議員	鈴木 敏之	鹿児島県立博物館 館長
評議員	圖師 俊彦	公益財団法人鹿児島観光コンベンション協会専務理事
評議員	徳田 繁代	鹿児島市女性団体連合会会長
評議員	政岡 和彦	鹿児島地区獣医師会会長
評議員	吉永 由美子	鹿児島商工会議所女性会会長
評議員	枝元 昌一郎	鹿児島市総務局長
評議員	小倉 洋一	鹿児島市観光交流局長
評議員	福留 章二	鹿児島市建設局長

理事（11名 定数：8名以上12名以内）

役職名	氏名	所属・職名
理事長	鮫島 健二郎	公益財団法人鹿児島市公園公社理事長
常務理事	水元 修一	公益財団法人鹿児島市公園公社常務理事
常務理事	千堂 和弘	公益財団法人鹿児島市公園公社常務理事
理事	青木 和彦	一般社団法人鹿児島市保育園協会理事長
理事	長船 祐介	鹿児島市小学校理科部会会長
理事	改元 秀男	公益社団法人鹿児島県バス協会専務理事
理事	宮浦 和英	鹿児島商工会議所事務局長
理事	高瀬 公三	鹿児島大学名誉教授
理事	富永 宏	鹿児島市私立幼稚園協会会長
理事	奥 眞一	鹿児島市観光交流局観光交流部長
理事	北野 浩志	鹿児島市建設局建設管理部長

監事（2名 定数：2名以内）

役職名	氏名	所属・職名
監事	岩元 耕児	税理士法人さくら優和パートナーズ会長
監事	穂原 豊久	鹿児島市会計管理者

## VI 事業報告の附属明細書

一般社団法人及び一般財団法人に関する法律施行規則（平成十九年四月二十日法務省令第二十八号）第34条第3項に規定する「事業報告の内容を補足する重要な事項」は存在しないため、令和3年度事業報告の附属明細書については作成していません。